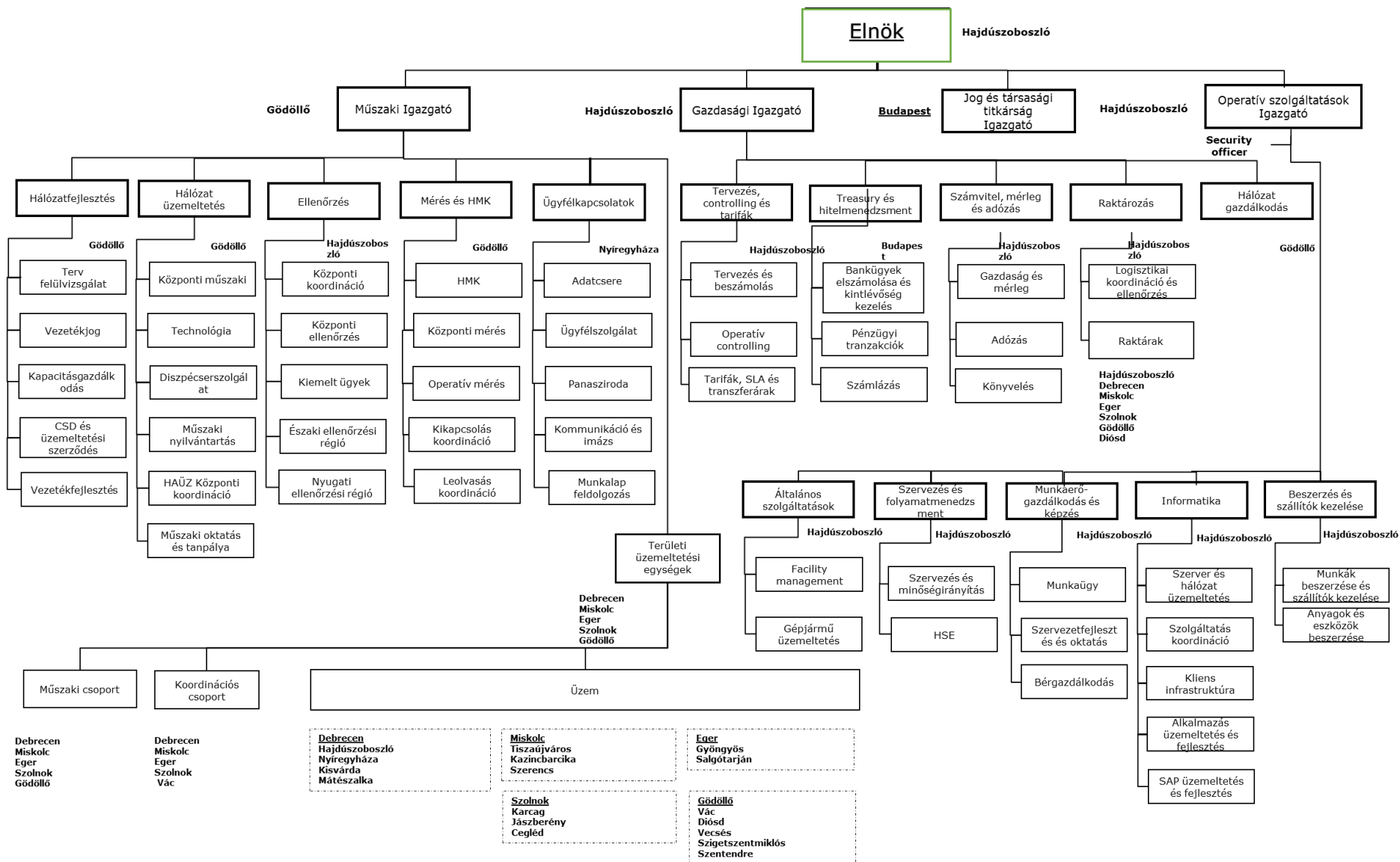


TIGAZ Zrt. szervezeti felépítése



Jogszabályok, szabványok, belső utasítások

1. Jogszabályok

1.1. Törvények

- 2016. évi CL. törvény - az általános közigazgatási rendtartásról
- 2016. évi IX. törvény - a behajtási költségátalányról
- 2013. évi V. törvény - a Polgári Törvénykönyvről
- 2012. évi CLXXXV. törvény - a hulladékról
- 2012. évi XLVI. törvény - a földmérési és térképészeti tevékenységről
- 2012. évi I. törvény - a Munka Törvénykönyvéről
- 2011. évi CXII. törvény az információs önrendelkezési jogról és az információszabadságról
- 2015. évi CXLIII. törvény a közbeszerzésekről
- 2008. évi XL. törvény - a földgázellátásról (GET)
- 2006. V. törvény - a cégnyilvánosságról, a bírósági cégeljárásról és a végelszámolásról
- 2003. évi LXXXIX. törvény - a környezetterhelési díjról
- 2000. évi XXV. törvény - a kémiai biztonságról
- 1997. évi CLV. törvény - a fogyasztóvédelemről
- 1997. évi CXLI. törvény - az ingatlan-nyilvántartásról
- 1997. évi LXXVIII. törvény - az épített környezet alakításáról és védelméről
- 1996. évi LIII. törvény - a természet védelméről
- 1996. évi XXXI. törvény - a tűz elleni védekezésről, a műszaki mentésről és a tűzoltóságról
- 1995. évi LVII. törvény - a vízgazdálkodásról
- 1995. évi LIII. törvény - a környezet védelmének általános szabályairól
- 1993. évi XCIII. törvény - a munkavédelemről
- 1993. évi XLVIII. törvény - a bányászatról
- 1991. évi XLV. törvény - a mérésügyről
- 1952. évi III. törvény - Polgári perrendtartásról (Pp.)

1.2. Rendelet

- 13/2016. (XII. 20.) MEKH rendelet a földgáz rendszerhasználati díjak, a külön díjak és a csatlakozási díjak mértékéről
- 11/2016. (XI. 14.) MEKH rendelet a földgáz rendszerhasználati díjak, a külön díjak, valamint a csatlakozási díjak alkalmazásának szabályairól
- 8/2016. (X. 13.) MEKH rendelet a földgáz rendszerhasználati díjak, a külön díjak és a csatlakozási díjak meghatározásának keretszabályairól
- 9/2015. (XI. 12.) MEKH rendelet az új földgáz árszabályozási ciklus megállapításáról
- 1/2014. (III. 4.) MEKH rendelet a Magyar Energetikai és Közmű-szabályozási Hivatal igazgatási szolgáltatási díjainak mértékéről, valamint az igazgatási

- szolgáltatási, a felügyeleti díjak és egyéb bevételek beszedésére, kezelésére, nyilvántartására és visszatérítésére vonatkozó szabályokról
- 72/2013. (VIII.27.) VM rendelet a hulladékjegyzékről,
 - 54/2014. (XII. 5.) BM rendelet az Országos Tűzvédelmi Szabályzatról,
 - 306/2010. (XII.23.) Korm. rendelet- a levegő védelméről
 - 19/2009. (I. 30.) Korm. rendelet - a földgázellátásról szóló 2008. évi XL. törvény rendelkezéseinek végrehajtásáról
 - 324/2013. (VIII. 29.) Korm. rendelet - az egységes elektronikus közműnyilvántartásról
 - 54/2008. (III. 20.) Korm. rendelet - az ásványi nyersanyagok és a geotermikus energia fajlagos értékének, valamint az értékszámítás módjának meghatározásáról
 - 289/2007. (X. 31.) Korm. rendelet - a lakossági vezetékes gázfogyasztás és távhőfelhasználás szociális támogatásáról
 - 284/2007. (X. 29.) Korm. rendelet - a környezeti zaj és rezgés elleni védelem egyes szabályairól
 - 78/2007. (IV. 24.) Korm. rendelet - a környezeti alapnyilvántartásról
 - 80/2005. (X. 11) GKM rendelet - a gázelosztó vezetékek biztonsági követelményeiről és a Gázelosztó Vezetékek Biztonsági Szabályzata közzétételéről.
 - 249/2004.(VIII. 27.) Korm. rendelet - az egyes javító - karbantartó szolgáltatásokra vonatkozó kötelező jótállásról
 - 45/2004. (VII. 26.) BM-KvVM együttes rendelet - az építési és bontási hulladék kezelésének részletes szabályairól
 - 151/2003. (IX. 22.) Korm. rendelet - az egyes tartós fogyasztási cikkekre vonatkozó kötelező jótállásról
 - 140/2001. (VIII. 8.) Korm. rendelet - egyes kültéri berendezések zajkibocsátási követelményeiről és megfelelőségük tanúsításáról
 - 225/2015. (VIII. 7.) Korm. rendelet a veszélyes hulladékkal kapcsolatos egyes tevékenységek részletes szabályairól
 - 44/2000. (XII. 27.) EüM rendelet - a veszélyes anyagokkal és veszélyes készítményekkel kapcsolatos egyes eljárások, illetve tevékenységek részletes szabályairól
 - 25/2000. (IX. 30.) EüM-SzCsM együttes rendelet - a munkahelyek kémiai biztonságáról
 - 203/1998. (XII.19.) Korm. rendelet - a bányászatról szóló törvény végrehajtásáról
 - 253/1997. (XII. 20.) Korm. rendelet - az országos településrendezési és építési követelményekről
 - 28/1994. (X. 28.) IKM rendelet - a gázszolgáltatónak, a gázértékesítőnek és a villamos energia – szolgáltatónak a fogyasztók társadalmi érdekképviselői szervezeteiről való együttműködéséről
 - 5/1993. (XII.26.) MüM rendelet - a munkavédelemről szóló 1993. évi XCIII. törvény egyes rendelkezéseinek végrehajtásáról
 - 11/2013. (III.21.) NGM - a gáz csatlakozóvezetésekre, a felhasználói berendezésekre, a telephelyi vezetésekre vonatkozó műszaki biztonsági előírásokról és az ezekkel összefüggő hatósági feladatokról

Továbbá a földgázellátásról szóló 2008. évi XL. törvény felhatalmazása alapján később kihirdetésre kerülő jogszabályok.

2. Szabványok

A társaság az elosztói engedélyesi tevékenység végzése során a szabványok követelményeit figyelembe veszi, azokat alkalmazza.

Az alkalmazott szabványok elsősorban magyar nemzeti vagy magyar nemzeti szabványként bevezetett európai szabványok. Amennyiben az adott témában magyar nemzeti vagy magyar nemzeti szabványként bevezetett európai szabvány nincs vagy nem hatályos, a téma szerint érintett ország nemzeti szabványát is alkalmazzuk, ha annak előírásai a követelményeket kielégíti.

A szabványkövetelményeket a társaság tevékenysége során a TIGÁZ Zrt. -vel szerződéses kapcsolatban állóktól is megköveteli. Pályázati kiírásban, szerződésekben, technológiai utasításokban a társaság hivatkozik azokra a szabványokra, amelyeknek betartása követelmény. A tevékenység ellátását meghatározó fontosabb szabványok az alábbiak, azzal, hogy a szabványok esetleges módosításai is alkalmazandóak:

MSZ 1648	Közszolgáltatású, vezetékes földgáz.
MSZ 7041	Gázfogyasztó készülékek fogalommeghatározásai.
MSZ 7048-1	Körzeti gázellátó rendszerek. Fogalommeghatározások, csoportosítás, általános követelmények.
MSZ 7048-2	Körzeti gázellátó rendszerek. Fogyasztói és csatlakozóvezetékek.
MSZ 7048-3	Körzeti gázellátó rendszerek. Elosztóvezetékek védőtávolságai.
MSZ 7487-1	Közmű- és egyéb vezetékek elrendezése közterületen. Fogalommeghatározások.
MSZ 7487-2	Közmű- és egyéb vezetékek elrendezése közterületen. Elhelyezés a térszint alatt.
MSZ 7487-3	Közmű- és egyéb vezetékek elrendezése közterületen. Elhelyezés a térszint felett.
MSZ 11413-1	Gáztömörség és vizsgálata. Általános előírások.
MSZ 11413-2	Gáztömörség és vizsgálata. Gázfogyasztó készülék.
MSZ 11413-3	Gáztömörség és vizsgálata. Gázipari zárószerviz.
MSZ 11413-4	Gáztömörség és vizsgálata. Kisnyomású csatlakozóvezetékek és fogyasztói berendezések.
MSZ 11413-5	Gáztömörség és vizsgálata. Gázelosztó vezetékek.
MSZ 11414-2	Gázelosztáshoz tartozó berendezések. Közterületi nyomásszabályozó állomások.
MSZ 11414-5	Gázelosztáshoz tartozó berendezések. Házi és egyedi nyomásszabályozó állomások.
MSZ 11425-1	Ipari gázellátó rendszerek. Általános követelmények.
MSZ 11425-2	Ipari gázellátó rendszerek. Gázvezetékek és szerelvények követelményei és vizsgálata.
MSZE 7044	Égéstermék- elvezetők és tartozékaik gázfogyasztó készülékekhez.
MSZ EN 1359	Gázmérők. Membrános gázmérők.
MSZ EN 1443	Égéstermék-elvezető berendezések. Általános követelmények.
MSZ EN 1555-1	Műanyag csővezetékrendszerek éghető gázok szállítására. Polietilén (PE). 1. rész: Általános előírás.
MSZ EN 1555-2	Műanyag csővezetékrendszerek éghető gázok szállítására. Polietilén (PE). 2. rész: Csövek.
MSZ EN 1555-3:2010+A1	Műanyag csővezetékrendszerek éghető gázok szállítására. Polietilén (PE). 3. rész: Csőidomok
MSZ EN 1555-5	Műanyag csővezetékrendszerek éghető gázok szállítására. Polietilén (PE). 5. rész: A rendszer céljának való megfelelés.

MSZ EN 1839	Gázok és gőzök robbanási határainak meghatározása
MSZ EN 1594	Gázinfrastruktúra. 16 bar-nál nagyobb üzemi nyomású csővezetékek. Műszaki követelmények.
MSZ EN 1775	Gázellátás. Fogyasztói gázvezetékek. Legnagyobb üzemi nyomás ≤ 5 bar. Műszaki előírások.
MSZ EN 1776	Gázinfrastruktúra. Gázmérő rendszerek. Földgázmérő állomások. Működési követelmények.
MSZ EN 10204	Fémtermékek. A vizsgálati bizonylatok típusai.
MSZ EN 12007-1	Gázinfrastruktúra. Legfeljebb 16 bar üzemi nyomású csővezetékek. 1. rész: Általános üzemeltetési követelmények
MSZ EN 12007-2	Gázinfrastruktúra. Legfeljebb 16 bar üzemi nyomású csővezetékek. 2. rész: A polietilén különleges üzemeltetési követelményei (MOP legfeljebb 10 bar-ig)
MSZ EN 12186	Gázinfrastruktúra. Gáznyomás-szabályozó állomások gázszállításhoz és gázelosztáshoz. Műszaki követelmények.
MSZ EN 12261	Gázmérők. Turbinás gázmérők
MSZ EN 12279	Gázellátó rendszerek. Gáznyomás-szabályozók a csatlakozó vezetékben. Műszaki követelmények.
MSZ EN 12327	Gázinfrastruktúra. Nyomáspróba, üzembe helyezési és üzemben kívül helyezési eljárások. Üzemeltetési követelmények.
MSZ EN 12405-1:2005+A2	Gázmérők. Átszámító eszközök. 1. rész: Térfogat átszámítás
MSZ EN 12480	Gázmérők. Fogódugattyús gázmérők.
MSZ EN 60079-0	Robbanóképes közegek. 0. rész: Gyártmányok. Általános követelmények.
MSZ EN 60079-10-1	Robbanóképes közegek. 10-1: rész: Térségbesorolás. Robbanóképes gázközegek.
MSZ EN 60079-14	Robbanóképes közegek. 14. rész: Villamos berendezések tervezése; kiválasztása és szerelése.
MSZ EN 60079-17	Robbanóképes közegek. 17. rész: Villamos berendezések felülvizsgálata és karbantartása.
MSZ EN ISO 13686	Földgáz. Minőségi jellemzők.
MSZ ISO 13734	Földgáz. Szagostóanyagként használt szerves kénvegyületek. Követelmények és vizsgálati módszerek.
MSZ EN ISO 9001	Minőségirányítási rendszerek. Követelmények.
MSZ EN ISO 17635	Hegesztett kötések roncsolásmentes vizsgálata. Fémek általános előírásai.
MSZ ISO/TS 16922	Földgáz. Irányelvek a gázok szagostására.
MSZ EN ISO/IEC 17050	Megfelelőségértékelés. A szállító megfelelési nyilatkozata

Fogyasztásmérő berendezés és nyomásszabályozó követelmények

A társaság az elosztói engedélyesi tevékenység végzése során a fogyasztók részére illetve a szolgáltatás fenntartásához fogyasztás mérő és nyomásszabályozó készülékeket, berendezéseket biztosít.

A nyomásszabályozók névleges kapacitásra (m^3/h) történő méretezése során a csatlakozó gázelosztó hálózat hálózati nyomásfokozata szerinti minimum értékét kell használni.

A társaság a fogyasztásmérő berendezés és a nyomásszabályozó készülékek, berendezések műszaki követelményeit normatív dokumentumokba foglalta, melyeket a készülékek, berendezések beszerzése és felhasználása során mértékadónak tekint.

A normatív dokumentumok megnevezése „Műszaki leírás” és cím, betű- és számjelzet, valamint verziószám egyedi azonosítóval rendelkeznek. A dokumentumok címe, betű- és számjelzete állandó. A verziószám a dokumentum karbantartása, aktualizálása során, a módosított tartalmú dokumentáció kiadásának megfelelően változik.

A vonatkozó normatív dokumentumokat az alábbi táblázat tartalmazza:

Betű és számjelzet	Cím
ML_03/2006	Műszaki leírás. G4; G6 névleges méretű, membrános gázfogyasztás mérő beszerzéséhez.
ML_04/2006	Műszaki leírás. Házi nyomásszabályozó beszerzéséhez.
ML_08/2006	Műszaki leírás. G10 - G65 névleges méretű, membrános gázfogyasztás mérő beszerzéséhez.
ML_10/2007	Műszaki leírás. Nyomásszabályozó állomások és tartozékainak beszerzésére.
ML_20/2008	Műszaki leírás. Turbinás és forgódugattyús gázfogyasztás mérő beszerzéséhez.
ML_23_2008	Gázmérőhöz csatlakoztatható gáztérfogat korrektor beszerzésére, beépítésére
ML_162_2012	Gáztérfogat korrektorhoz csatlakoztatható, DIWICON rendszerbe illeszkedő terepi eszköz beszerzéséhez

3. Belső utasítások

Szabályozás azonosító	Szabályozás tárgya
0102_01_F	Tevékenységek elkülönítésével kapcsolatos szabályzat
0102_07_F	A szerződéskötések folyamata a TIGÁZ Csoportnál
0102_09_F	A TIGÁZ Csoport levelezési rendjének szabályozása
0102_10_F	Munkáltatói jogkörök gyakorlása
0102_12_U_01	Adatvédelmi, adatbiztonsági és adatkezelési szabályzat
0102_13_U_01	Titokvédelmi Szabályzat
0701_01_DU_01	A földgáz csatlakozási díjak meghatározásáról
0703_01_DF	Elosztó-vezetéki fejlesztések megvalósítása
0804_01_DF	Ütemezett gázelosztó hálózati eseménykezelés
1001_01_DF	Felhasználói rendszer ellenőrzése
1002_01_DF	Szabálytalan gázvételezés kezelése
1003_01_DF	Műszaki-Biztonsági Felülvizsgálati tevékenység folyamata
1801_01_DF	Munkautalványok feldolgozása
1801_02_DF	Ügyfélkapcsolat, ügyfélszolgálati tevékenység
1801_03_DF	Felhasználói reklamációk, panaszok és hatósági ügyek kezelése
1902_02_F	Identity management irányelvek alkalmazása és végrehajtása
1902_04_F	Külső kommunikáció
2000_02_F	A működési engedélyek kiadása, módosítása és visszavonása iránt indítandó eljárások
2102_01_F	Környezeti és MEB kockázatok kezelése
2102_01_U_01	Környezetvédelmi szabályzat
2400_02_F	Dokumentum és központi küldeménykezelés, irattározási és bélyegző használati rend

A felügyeleti- és érdekképviseleti szervezetek felsorolása

Felügyeleti szervek:

1./ Magyar Energetikai és Közmű-szabályozási Hivatal

Cím: 1054 Budapest, Bajcsy-Zsilinszky út 52.

Postacím: 1388 Budapest, Pf. 88

Tel.: +36 1 459 7777

Fax: +36 1 459 7766

E-mail: mekh@mekh.hu

- 2./** A Nemzeti Fogyasztóvédelmi Hatóság általános jogutódja az Innovációs és Technológiai Minisztérium, valamint a másodfokú ügyekben országos illetékességgel a Pest Megyei Kormányhivatal jár el.

Innovációs és Technológiai Minisztérium

Cím: 1011 Budapest, Fő u. 44-50.

Tel.: +36 1 795 6766; +36 1 795 3832; +36 1 795 6816;

Fax: +36 1 210 4677

E-mail: ugyfelszolgalat@nfm.gov.hu

Pest megyei Kormányhivatal

Cím: 1052 Budapest, Városház utca 7.

Tel.: +36 1 328 5812; +36 1 485 6957; +36 1 485 6926

E-mail: pest@pest.gov.hu

Megyei Kormányhivatalok Fogyasztóvédelmi Főosztályai:

1./ Szabolcs-Szatmár-Bereg Megyei Kormányhivatal Fogyasztóvédelmi Főosztály

Cím: 4400 Nyíregyháza, Hatzel tér 10.

Tel.: +36 42 500 694

Fax: +36 42 504 398

E-mail: fogyasztovedelem@szabolcs.gov.hu

2./ Borsod-Abaúj-Zemplén Megyei Kormányhivatal Fogyasztóvédelmi Főosztály

Cím: 3530 Miskolc, Meggyesalja u. 12.

Tel.: +36 46 506 071

Fax: +36 46 506 072

E-mail: fogyasztovedelem@borsod.gov.hu

3./ Jász-Nagykun-Szolnok Megyei Kormányhivatal Fogyasztóvédelmi Főosztály

Cím: 5000 Szolnok, Indóház út 8.

Tel.: +36 56 513 336

Fax: +36 56 510 204

E-mail: szolnokjh.fogyved@jasz.gov.hu

- 4./ Pest Megyei Kormányhivatal Fogyasztóvédelmi Főosztály**
Cím: 1141 Budapest, Komócsy u. 17-19.
Tel.: +36 1 460 2231 Fax: +36 1 460 2243
E-mail: fogyved.pestmegye@pmkh.hu
- 5./ Hajdú-Bihar Megyei Kormányhivatal Fogyasztóvédelmi Főosztály**
Cím: 4024 Debrecen, Tímár u. 17-19. Postacím: 4002 Debrecen, Pf. 475.
Tel.: +36 52 533 924 Fax: +36 52 327 753
E-mail: fogyasztovedelem.debrecen.jh@hajdu.gov.hu
- 6./ Heves Megyei Kormányhivatal Fogyasztóvédelmi Főosztály**
Cím: 3300 Eger, Kossuth u. 9.
Tel.: +36 36 515 598 Fax: +36 36 323 587
E-mail: fogyved@heves.gov.hu
- 7./ Fejér Megyei Kormányhivatal Fogyasztóvédelmi Főosztály**
Cím: 8000 Székesfehérvár, Piac tér 12-14.
Tel.: +36 22 501 751 Fax: +36 22 501 627
E-mail: fogyved@fejer.gov.hu
- 8./ Budapest Főváros Kormányhivatal Fogyasztóvédelmi Főosztály**
Cím: 1052 Budapest, Városház u. 7.
Tel.: + 36 1 450 2598 Fax: +36 1 411 0116
E-mail: fogyved_kmf_budapest@bfkh.gov.hu
- 9./ Komárom-Esztergom Megyei Kormányhivatal Fogyasztóvédelmi Főosztály**
Cím: 2800 Tatabánya, Bárdos László u. 2.
Tel.: +36 34 309 303 Fax: +36 34 309 302
E-mail: fogyasztovedelem.meff@komarom.gov.hu
- 10./ Nógrád Megyei Kormányhivatal Fogyasztóvédelmi Főosztály**
Cím: 3100 Salgótarján, Mérleg út 2.
Tel.: +36 32 511 116 Fax: +36 32 511 118
E-mail: fogyved@nograd.gov.hu
- 11./ BM Országos Katasztrófavédelmi Főigazgatóság**
Cím: 1149 Budapest, Mogoródi út 43.
Tel.: +36 1 469 4347, +36 20 820 0089 Fax: +36 1 469 4157
E-mail: okf.ugyfelszolgalat@katasztrofavedelem.gov.hu
- 12./ Magyar Bányászati és Földtani Hivatal**
Cím: 1145 Budapest, Columbus u. 17-23.
Tel.: +36 1 301 2900 Fax: +36 1 301 2903
E-mail: hivatal@mbfh.hu
- 13./ Magyar Kereskedelmi Engedélyezési Hivatal**
Cím: 1124 Budapest, Németsölgyi út 37-39
Tel.: +36 1 458 5800 Fax: +36 1 458 5865
E-mail: mkeh@mkeh.gov.hu

Érdekképviselői szervezetek:

- 1./ Országos Fogyasztóvédelmi Egyesület**
Cím: 1012 Budapest, Logodi utca 22-24.
Tel.: +36 1 201 4102
E-mail: ofe@ofe.hu
- 2./ NKEK Nemzeti Környezetvédelmi és Energia Központ Nonprofit Korlátolt Felelősségű Társaság**
Cím: 1134 Budapest, Váci út 45. D. ép. 6. em.
Tel.: +36 1 802 43 04 Fax: +36 1 802 4301
E-mail: ugyfelszolgalat@nkek.hu
- 3./ Ipari Energiafogyasztók Fóruma Egyesület**
Cím: 1097 Budapest, Illatos út 11/a.
Tel.: +36 1 359 6440
E-mail: office@ief.hu
- 4./ Lakásszövetkezetek és Társasházak Országos Szövetsége**
Cím: 1121 Budapest, Oltvány köz 6.
Tel.: +36 1 331 1313 Tel./Fax: +36 1 331 1396
E-mail: losz@losz.hu
- 5./ Települési Önkormányzatok Országos Szövetsége**
Cím: 1071 Budapest, Damjanich u. 44.
Tel.: +36 1 321 24 96, +36 1 322 74 07 Fax: +36 1 413 04 82
E-mail: toosz@toosz.hu
- 6./ Magyar Önkormányzatok Szövetsége**
Cím: 2100 Gödöllő, Szabadság tér 7.
Tel.: +36 28 529 136
E-mail: mosz@godollo.hu
- 7./ Magyar Távhőszolgáltatók Szakmai Szövetsége**
Cím: 1116 Budapest, Barázda út 20-30.
Tel.: +36 1 700 5706; +36 1 700 5700 Fax: +36 1 463 6063
E-mail: mataszsz@mataszsz.hu
- 8./ Magyar PB Gázipari Egyesület**
Cím: 1115 Budapest, Ildikó u. 26. I/1.
Tel.: +36 1 201 2880 Fax: +36 1 201 2880
E-mail: mpe@mpe.t-online.hu
- 9./ Energia Klub Szakpolitikai Intézet Módszertani Központ**
Cím: 1056 Budapest, Szerb u. 17-19.
Tel.: +36 1 411 3520 Fax: +36 1 411 3529
E-mail: energiaklub@energiaklub.hu
- 10./ Magyar Energiafogyasztók Szövetsége**
Cím: 1091 Budapest, Üllői u. 25.
Tel.: +36 1 2107 116
E-mail: mesz.iroda@freemail.hu

Társasági azonosító

A cég elnevezése: **TIGÁZ Földgázelosztó Zártkörűen Működő Részvénytársaság**

A cég rövidített elnevezése: **TIGÁZ Zrt.**

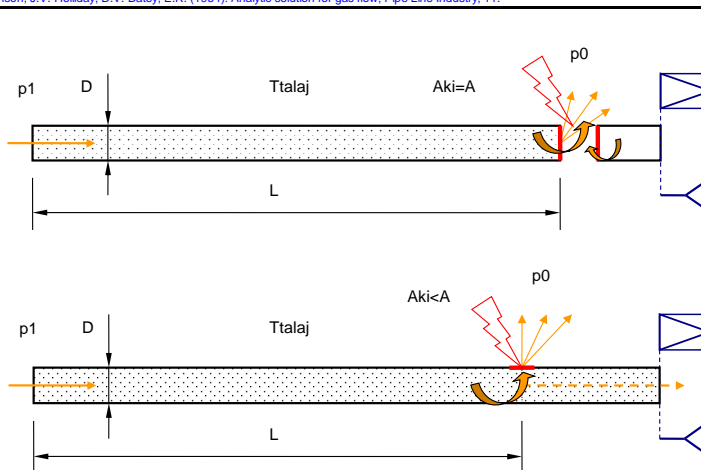
A cég székhelye: **4200 Hajdúszoboszló, Rákóczi u. 184. sz.**

Bejegyezve: **Debreceni Törvényszék Cégbírósága**

Céggjegyzékszám: **Cg.09-10-000109**

Cégbejegyzés időpontja: **2007. május 08.**

Sugaras hálózat, korlátlan utánpótlással		Állandók		Az egyes komponensek figyelembe vett értékei										
		$R_u = \text{##### J/kmolK}$	$M_{\text{av}} = 28,963 \text{ kg/kmol}$	$Z_{\text{av}} = 0,9994$	$\rho_{\text{av}} = 1,2929 \text{ kg/m}^3$	<i>Fizikai normálállapotban (0 °C és 1013,25 mbar)</i>								
Kiáramlás hangsebesség alatt vagy hangsebességgel Teljes vagy a teljes keresztmetszettől kisebb kiáramlási felület Kiindulási összetételek EÖMODULIból átvett összetétel A				Komponens	Képlet	Móláris tömeg [1] M_i kg/kmol	Móltérfogat [2] V_i m^3/kmol	Sűrűség [1][2] ρ_i kg/m^3	Kompressziós tényező [1] Z	Összegzési tényező [1] $(b_i)^{1/2}$	Fajhő 1013,25 mbar 0 °C [3] c_p kJ/kgK c_v kJ/kgK	Izentrópius kitevő [3] κ	Dinamikai viszkozitási tényező [4] μ Ns/m^2	
Komponensek		Összetétel mól%		Metán	CH_4	16,043	22,3600	0,7175	0,9976	0,0490	2,156	1,638	1,316	0,00001035
				Etán	C_2H_6	30,070	22,1875	1,3553	0,9900	0,1000	1,729	1,453	1,190	0,00000855
				Propán	C_3H_8	44,097	21,9297	2,0108	0,9789	0,1453	1,549	1,361	1,138	0,00000750
				i-Bután	C_4H_{10}	58,123	21,6159	2,6889	0,9580	0,2049	1,599	1,456	1,098	0,00000680
				n-Bután	C_4H_{10}	58,123	21,5195	2,7009	0,9572	0,2069	1,599	1,456	1,098	0,00000680
				i-Pentán	C_5H_{12}	72,150	21,0556	3,4266	0,9370	0,2510	1,599	1,484	1,077	0,00000620
				n-Pentán	C_5H_{12}	72,150	20,8874	3,4542	0,9180	0,2864	1,599	1,484	1,077	0,00000620
				Hexán + C_6+	C_7H_{16}	100,204	20,5000	4,8880	0,8300	0,4123	1,608	1,512	1,063	0,00000717
				Szén-dioxid	CO_2	44,010	22,2569	1,9774	0,9933	0,0819	0,817	0,628	1,301	0,00001382
				Nitrogén	N_2	28,014	22,4049	1,2503	0,9995	0,0224	1,039	0,742	1,400	0,00001660
		Összesen:												
		100,00%												
üzemvezető		Adatforrás: [1] MSZ ISO 6976: 1997. A hőérték, a sűrűség, a relatív sűrűség és a Wobbe-szám számítása a gázösszetételből [2] N.V. Nederlandse Gasunie: Physical properties of natural gases; 1980. [3] G. Cerbe: Grundlagen der gastechnik; Carl Hanser Verlag München Vion, 2004, ISBN 3-446-22803-9 [4] Mészery C.: Gáztechnikai példatár; Műszaki Könyvkiadó, Budapest, 1978, ISBN 963 10 2184 X [5] Bobok E.: Áramlástan, Miskolci Egyetemi Kiadó, 1997. [6] Wilkinson, J.V.-Holliday, D.V.-Batey, E.R. (1964): Analytic solution for gas flow; Pipe Line Industry, 11.												
Számított értékek														
<i>A reális gáz anyag- és állapotjelzői</i>		Megjegyzés												
Móláris tömeg ($M_{\text{gáz}}$):		16,4629 kg/kmol												
Kompressziós tényező (z):		0,9975 0 °C; 1013,25 mbar [1]												
Kompressziós tényező (z):		0,9895 $T_{\text{üzemi}}; p_1$ (Wilkinson összefüggés) [6]												
Relatív sűrűség (d):		0,5695 0 °C; 1013,25 mbar												
Sűrűség ($\rho_{\text{gáz}}$):		0,7363 kg/m^3 0 °C; 1013,25 mbar												
Állandó nyomáson vett fajhő ($c_{p,\text{kv}}$):		2,1126 kJ/kgK 0 °C												
Állandó térfogaton vett fajhő ($c_{v,\text{kv}}$):		1,6078 kJ/kgK 0 °C												
Izentrópius kitevő (κ):		1,3140 0 °C												
Dinamikai viszkozitási tényező (μ):		0,000010 Ns/m^2 0 °C (Herning & Zipperer) [2]												
A gázkeverékre jellemző techn. gázáll. (R_i):		505,0441 J/kgK 0 °C												
A gázra jellemző hangsebesség (a_0):		437,2882 m/s (Talajhőmérsékleten) [5]												
A gázra jellemző kritikus hangsebesség (a^*):		406,5400 m/s (Talajhőmérsékleten) [5]												
A vezeték névleges túlnyomása (p_1):		4,00 bar (A kezdőpontban)												
A vezeték abszolút nyomása (p_1):		500 000 Pa (A kezdőpontban)												
Barometrikus nyomás (p_0):		100 000 Pa												
A gáz hőmérséklete (T_1):		288,15 K (Talajhőmérséklet)												
A vezeték belső átmérője (D):		0,06 m												
A vezeték érdessége (k):		0,00003 m												
Vezeték hossz a szakadásig (L):		2 800 m (Az állandó nyomású ponttól)												
A vezeték keresztmetszete (A):		0,0024 m^2												
A kiáramlási keresztmetszet (A_3):		0,0024 m^2												
A kiömlő- és a vezeték keresztmetszetek aránya (A_3/A):		100 %												
A kiömlés időtartama (t):		3 600 sec												



Sugaras hálózat korlátlan utánpótlással, kiáramlás a hangsebesség alatt a kiömlési keresztmetszet egyenlő vagy nagyobb a cső keresztmetszeténél

A kezdőpont sűrűsége (ρ_1):	3,4722 kg/m ³	(Üzemállapotban)
λ_1 =	0,0300	
λ_2 =	0,0185	
λ_3 =	0,0188	
λ_4 =	0,0188	
λ_5 =	0,0188	
A csősűrítési tényező (λ):	0,0188	(Állandó) Colebrookkal
A Reynolds-szám (Re):	225 483	(Állandó)
A kezdőpont sebessége (c_1):	12,08 m/s	
A kiömlés sebessége (c_{ki}):	60,41 m/s	
A kiömlés tényleges sebessége:	60,41 m/s	
A kiömlő térfogatáram (Q_{ki}):	0,1382 m ³ /s	(Fizikai normálállapotban)
	497,59 m³/h	(Fizikai normálállapotban)
	524,91 m³/h	(Gáztechnikai normálállapotban)
A kiömlő gázmennyiség (V_{ki}):	525 m ³	(Gáztechnikai normálállapotban)
A kiömlhető gázmennyiség maximuma a hiba elhárításáig ($A_{ki} >= A_{teljes}$):	525 m³	(Gáztechnikai normálállapotban)

Sugaras hálózat korlátlan utánpótlással, kiáramlás a hangsebesség alatt a kiömlési keresztmetszet kisebb a cső teljes keresztmetszetétől

Szűkítésből adódó egyenértékű csőhossz (L_e):	0 m	(Empirikus formula)
A kiömlő- és a vezeték keresztmetszet aránya (A_3/A_2):	100,00 %	
A kezdőpont sűrűsége (ρ_1):	3,4722 kg/m ³	(Üzemállapotban)
λ_1 =	0,0300	
λ_2 =	0,0185	
λ_3 =	0,0188	
λ_4 =	0,0188	
λ_5 =	0,0188	
A csősűrítési tényező (λ):	0,0188	(Állandó) Colebrookkal
A Reynolds-szám (Re):	225 483	(Állandó)
A kezdőpont sebessége ($L+L_e$) esetén (c_1):	12,08 m/s	
A kiömlés sebessége ($L+L_e$) esetén (c_{ki}):	60,41 m/s	
A kiömlő térfogatáram ($L+L_e$) esetén (Q_{ki}):	0,1382 m ³ /s	(Fizikai normálállapotban)
	497,59 m³/h	(Fizikai normálállapotban)
	524,91 m³/h	(Gáztechnikai normálállapotban)
A kiömlött gázmennyiség (V_{ki}):	525 m ³	(Gáztechnikai normálállapotban)
Az $A_{ki} < A_{teljes}$ szakítási keresztmetszeten kiömlött gázmennyiség az elhárításig:	525 m³	(Gáztechnikai normálállapotban)

$$\rho_1 = \frac{p_1 \cdot M_{gáz}}{z_1 \cdot R_u \cdot T_1} \quad [\text{kg/m}^3]$$

$$\frac{1}{\sqrt{\lambda}} = -2 \cdot \lg \left[\frac{2,51}{\text{Re} \cdot \sqrt{\lambda}} + \frac{k}{3,715D} \right] \quad \text{Re} = \frac{c_1 D \rho_1}{\mu}$$

$$L_e = 4800 \cdot \left(\frac{A_3}{A_2} - 1 \right)^2 \quad [\text{m}]$$

$$c_1 = \sqrt{\frac{\left(\frac{p_0}{p_1} \right)^2 - 1}{\frac{p_1}{p_0} \left[\ln \left(\frac{p_0}{p_1} \right)^2 - \lambda \frac{L}{D} \right]}} \quad [\text{m/s}] \quad c_1 = \sqrt{\frac{\left(\frac{p_0}{p_1} \right)^2 - 1}{\frac{p_1}{p_0} \left[\ln \left(\frac{p_0}{p_1} \right)^2 - \lambda \frac{L+L_e}{D} \right]}} \quad [\text{m/s}]$$

$$c_{ki} = \frac{p_1}{p_0} \sqrt{\frac{\left(\frac{p_0}{p_1} \right)^2 - 1}{\frac{p_1}{p_0} \left[\ln \left(\frac{p_0}{p_1} \right)^2 - \lambda \frac{L}{D} \right]}} \quad [\text{m/s}] \quad c_{ki} = \frac{p_1}{p_0} c_1$$

$$Q_N = \sqrt{\frac{\left(\frac{p_0}{p_1} \right)^2 - 1}{\left(\frac{4}{\pi} \right)^2 \left(\frac{p_N}{T_N} \right)^2 \frac{M_{gáz}^2 T_1}{z R_u D^4 p_1^2} \left[\ln \left(\frac{p_0}{p_1} \right)^2 - \lambda \frac{L}{D} \right]}} \quad [\text{m}^3/\text{s}] \quad Q_N = \sqrt{\frac{\left(\frac{p_0}{p_1} \right)^2 - 1}{\left(\frac{4}{\pi} \right)^2 \left(\frac{p_N}{T_N} \right)^2 \frac{M_{gáz}^2 T_1^2}{z R_u D^4 p_1^2} \left[\ln \left(\frac{p_0}{p_1} \right)^2 - \lambda \frac{L+L_e}{D} \right]}} \quad [\text{m}^3/\text{s}]$$

$$V_n (15^\circ\text{C}; 1013,25\text{mbar}) = Q_n (0^\circ\text{C}; 1013,25\text{mbar}) \cdot \frac{288,15}{273,15} \cdot t \quad [\text{m}^3]$$

Sugaras hálózat korlátlan utánpótlással, kiáramlás hangsebességgel a kiömlési keresztmetszet egyenlő vagy nagyobb a cső keresztmetszeténél

A kezdőpont sűrűsége (ρ_1):	3,4722 kg/m ³	(Üzemállapotban)
A kezdőpont sebessége (c_1):	12,08 m/s	(Állandó, előző blokkból)
A kiömlés sebessége ($c_k=a^*$):	406,54 m/s	A KIÁRAMLÁS HANGSEBESSÉG ALÁTTI-SZÁMÍTÁS AZ ELŐZŐ BLOKK ALAPJÁN!
Az L hosszhoz tartozó Mach-szám (M_1):	0,028	(*1. Mach szám' munkafüzet lapból)
A kiömlő térfogatáram (Q_n):	0,1408 m ³ /s	(Fizikai normálállapotban)
	506,89 m³/h	(Fizikai normálállapotban)
	534,73 m³/h	(Gáztechnikai normálállapotban)
A kiömlött gázmennyiség (V_n):	535 m ³	(Gáztechnikai normálállapotban)
A kiömlhető gázmennyiség maximuma a hiba elhárításáig ($A_{ki}>=A_{teljes}$):	!cki<a* m³	(Gáztechnikai normálállapotban)

Sugaras hálózat korlátlan utánpótlással, kiáramlás hangsebességgel a kiömlési keresztmetszet kisebb a cső teljes keresztmetszetétől

A kiömlő- és a vezeték keresztmetszet aránya (A_3/A_1):	100,00 %	
Mach-szám közvetlenül a kiömlés előtt (M_2):	1,000	(*1. Mach szám' munkafüzet lapból)
Módosult Mach-szám a kezdeti pontban (M_1):	0,028	(*1. Mach szám' munkafüzet lapból)
A kiömlő térfogatáram (Q_n):	0,1408 m ³ /s	(Fizikai normálállapotban)
	506,89 m³/h	(Fizikai normálállapotban)
	534,73 m³/h	(Gáztechnikai normálállapotban)
A kiömlött gázmennyiség (V_n):	535 m ³	(Gáztechnikai normálállapotban)
Az $A_{ki}<A_{teljes}$ szakítási keresztmetszeten kiömlött gázmennyiség az elhárításig:	!cki<a* m³	(Gáztechnikai normálállapotban)

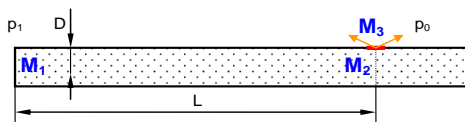
A meghibásodás ideje alatt kiáramlott gázmennyiség gáztechnikai normálállapotban

A kiömlhető gázmennyiség maximuma a hiba elhárításáig ($A_{ki}>=A_{teljes}$):	525 m³	(Gáztechnikai normálállapotban)
Az $A_{ki}<A_{teljes}$ szakítási keresztmetszeten kiömlött gázmennyiség az elhárításig:	525 m³	(Gáztechnikai normálállapotban)

$$\rho_1 = \frac{p_1 \cdot M_{gáz}}{z_1 \cdot R_u \cdot T_1} \text{ [kg/m}^3\text{]}$$

$$\lambda \frac{L}{D} = \frac{1}{k} \left[\frac{1-M^2}{M^2} + \frac{k+1}{2} \ln \frac{\frac{k+1}{2} M^2}{\frac{k-1}{2} M^2 + 1} \right]$$

$$Q_N = \frac{D^2 \pi}{4} \frac{p_1}{p_N} \cdot \frac{T_N}{T_1} \frac{M_1}{z_1} \sqrt{\frac{k R_u z_1 T_1}{M_{gáz}}} \text{ [m}^3\text{/s]}$$



$$\frac{A_2}{A_3} = \frac{1}{M_2} \left(\frac{2}{k+1} + \frac{k-1}{k+1} M_2^2 \right)^{\frac{k+1}{2(k-1)}}$$

$$\lambda \frac{L}{D} = \frac{1}{k} \left[\frac{M_2^2 - M_1^2}{M_1^2 M_2^2} + \frac{k+1}{2} \ln \frac{M_1^2 \frac{k-1}{2} M_2^2 + 1}{\frac{k-1}{2} M_1^2 + 1} \right]$$

$$Q_N = \frac{D^2 \pi}{4} \frac{p_1}{T_1} \frac{T_N}{p_N} \frac{M_1}{z_1} \sqrt{\frac{k z_1 R_u T_1}{M_{gáz}}} \text{ [m}^3\text{/s]}$$

A megrendelt külön díjas szolgáltatások köre, díjai és alkalmazási szabályai

I. Általános előírások

A külön díjas szolgáltatások körét, díjait közvetlenül a következő jogszabályok szabályozzák:

1. a földgáz rendszerhasználati díjak, a különdíjak és a csatlakozási díjak meghatározásának keretszabályairól szóló 8/2016. (X.13.) MEKH. 30.) NFM rendelet,
2. a földgáz rendszerhasználati díjak, a különdíjak és a csatlakozási díjak alkalmazásának szabályairól szóló 11/2016. (XI.14.) MEKH rendelet, valamint
3. a földgáz rendszerhasználati díjak, a különdíjak és a csatlakozási díjak mértékéről szóló 13/2016. (XII.20.) MEKH rendelet.

A 11/2016 (XI.14) MEKH rendelet a következőket tartalmazza:

59.§ (1) Ha a földgázelosztó a GET 16. § (1) bekezdése alapján a földgáz-szolgáltatást felfüggeszti, a felfüggesztéstől számított 8 napon belül a felfüggesztés tényéről a földgázkereskedőt és a felhasználót, valamint a fizetendő külön díjról a felhasználót értesíti.

(2) Az (1) bekezdés szerinti felfüggesztés esetén a fizetési felszólításért és kikapcsolási értesítőért az az engedélyes külön díjat számít fel, amely a fizetési felszólítást vagy kikapcsolási értesítőt kibocsátotta.

60.§ (1) Ha jogerősen megállapítást nyer, hogy a felhasználó nem követett el szerződésszegést, akkor az érintett engedélyes köteles a felszámított külön díjat a Polgári Törvénykönyvről szóló törvény szerinti kamattal együtt 8 napon belül a felhasználónak visszatéríteni.

(2) Az érintett engedélyes a felhasználó kérésének megfelelő fizetési mód szerint - ennek hiányában a felhasználó számlafizetési módja szerint - köteles teljesíteni az (1) bekezdés szerinti visszatérítést a felhasználó vagy a fizető számára.

61.§ Nem kérhető külön díj abban az esetben, ha az érintett engedélyes a szerződésszegés miatt kötbérgényt érvényesít.

63.§ (1) Ha a felhasználó előzetes értesítése és az előzetes időpont-egyeztetés ellenére a felhasználó által megrendelt külön díjas szolgáltatás teljesítésére a felhasználónak felróható okból nem kerül sor, a földgázelosztó jogosult a felhasználó irányában a külön díj felszámítására.

(2) Ha a felhasználó a szolgáltatást legalább az egyeztetett időpont előtti munkanap 16 óráig lemondja, a felhasználó mentesül a külön díj és az (1) bekezdés szerinti külön díj megfizetése alól.

64.§ (1) Az Árszabályozási keretrendelet 14. § a) pont ab) alpontjába foglalt szolgáltatás esetében a földgázelosztó a 63. § (1) bekezdése szerinti díjon felül a kétféle fogyasztásmérő berendezés nyilvántartási értékének különbözetét is jogosult felszámítani.

(2) Az Árszabályozási keretrendelet 14. § a) pont ac) alpontjában foglalt szolgáltatás esetében a 63. § (1) bekezdése szerinti díjat csökkenteni kell a kétféle fogyasztásmérő berendezés nyilvántartási értékének különbözetével, ha a földgázelosztó az (1) bekezdés szerinti különbözetet a szolgáltatás nyújtása során felszámította.

65.§ A földgázelosztó a külön díj megállapítása során a szolgáltatás elvégzéséhez szükséges munkaidőt a munkavégzés helyszínén munkavégzésre fordított idő értékében határozza meg, amelynek legmagasabb figyelembe vehető értékét a Hivatal elnökének a rendszerhasználati díjak, a

külön díjak és a csatlakozási díjak mértékéről szóló rendelete tartalmazza. A munkaidő meghatározása során minden megkezdett tizenöt perct annyszor kell számításba venni, ahány munkatárs a külön díjas szolgáltatás nyújtásában közreműködött.

A 13/2016 (XII.20) MEKH rendelet a következőket tartalmazza:

4. § (1) A földgázelosztó köteles:

- a) a legkisebb költség elvének megfelelően kiválasztani a szolgáltatás megvalósításának - ideértve a helyszín megközelítésének, az alkalmazott technológia kiválasztásának - módját, és ennek megfelelően meghatározni a szolgáltatás díját,
 - b) a szolgáltatások díjának meghatározása során az összehasonlíthatóság és összemérhetőség elvét, valamint az azonos szolgáltatásért azonos díj elvét biztosítani,
 - c) a szolgáltatás díjával kapcsolatos kiszámlázott költségekről tételesen, áttekinthető formában, az e rendeletben meghatározott bontás szerint tájékoztatni a felhasználót vagy a felhasználó megbízásából eljáró kereskedőt, továbbá az elszámolásban szereplő összes tétel kiszámításához kapcsolódó alátámasztó dokumentációt - különösen megrendelést, szerződést, számlát, kimutatást, kalkulációt - elkülönítve, visszakereshető formában tárolni,
 - d) a külön díjas szolgáltatások díjkiszámítási szabályait és megvalósítási rendjét kidolgozni és azok alkalmazása előtt legalább három munkanappal honlapján nyilvánosságra hozni,
 - e) a külön díjas szolgáltatások elszámolásához kapcsolódó nyilvántartásokat oly módon vezetni, hogy az az egyes szolgáltatások díjainak későbbi reprodukálhatóságát, és az összes szolgáltatás közti összehasonlíthatóságot lehetővé tegye.
- (2) A szolgáltatás díjának meghatározása során 2017. január 1-jétől csak a közbeszerzési jogszabályoknak, szabályzatoknak megfelelő árubeszerzés és szolgáltatás megrendelés keretében vásárolt áruk és igénybevett szolgáltatások elszámolása lehetséges.
 - (3) A szolgáltatás díjának meghatározása során csak azon igénybevett szolgáltatások díjai számolhatóak el, amelyek megfelelnek a GET és a földgázellátásról szóló 2008. évi XL. törvény rendelkezéseinek végrehajtásáról szóló 19/2009. (I. 30.) Korm. rendelet kiszervezésre vonatkozó szabályainak.

A hatósági áras külön díjas szolgáltatások díjainak (továbbiakban: Pszolgáltatás) meghatározása a fenti 13/2016. (XII.20.) MEKH rendelet (továbbiakban Rendelet) 2. sz. mellékletében szereplő, következő képlet alapján történik:

$$P_{\text{szolgáltatás}} = (Cost_{\text{kiszállás}} + Cost_{\text{munkavégzés}})(1 + prop_{\text{közv, saját}}) + \sum_i Cost_{\text{anyag, i}}(1 + prop_{\text{közv, anyag, i}}) + \sum_i Cost_{\text{szolgáltatás, i}}(1 + prop_{\text{közv, szolg, i}})$$

ahol:

Cost_{kiszállás}: a külön díjas szolgáltatás végrehajtása érdekében felmerült kiszállás(ok) költsége (Ft), mely tartalmazza a kiszállás során felmerülő:

- a gépjárművek üzemeltetésével kapcsolatos költségeket (továbbiakban: útiköltség) és
- a kiszállás ideje alatt felmerülő személyi költségeket (továbbiakban: kiszállási idő alatti személyi költség).

Cost_{munkavégzés}: a külön díjas szolgáltatás végrehajtása érdekében felmerült munkavégzés költsége (Ft),

Cost_{anyag, i}: a külön díjas szolgáltatás végrehajtása során felhasznált (ideértve a beépítésre kerülő eszközöket is) i-edik anyag költsége (Ft), amelyet az engedélyes tételesen köteles bemutatni a díj meghatározása során,

Costszolgáltatás, i: a külön díjas szolgáltatás végrehajtása során igénybevett i-edik szolgáltatás költsége (Ft), amelyet az engedélyes a szolgáltatóval történő pénzügyi elszámolásban rögzített formában, bontásban köteles bemutatni a díj meghatározása során,

propközv,saját: az engedélyes saját alkalmazásban álló munkavállalóval történő teljesítése esetén felmerülő közvetett költségeket elismerő költséghányad (%), amelyet az engedélyes a gázévre vonatkozóan évente határoz meg szolgáltatásonként az egyes szolgáltatásokhoz kapcsolódó közvetett költségek mértékének számviteli alátámasztásával, legfeljebb a hatósági maximális értékig (5%),

propközv,anyag, i: az engedélyesnek a szolgáltatás során felhasznált i-edik anyag biztosítása során felmerülő közvetett költségeket elismerő költséghányad (%), amelyet az engedélyes a gázévre vonatkozóan évente határoz meg anyagonként (anyagcsoportonként) a felmerülő beszerzési és raktározási költségek mértékének számviteli alátámasztásával, legfeljebb a hatósági maximális értékig (2%),

propközv,szolg, i: az engedélyesnek a szolgáltatás során felhasznált i-edik szolgáltatás igénybevétele során felmerülő közvetett költségeket elismerő költséghányad (%), amelyet az engedélyes a gázévre vonatkozóan évente határoz meg szolgáltatásonként (szolgáltatáscsoportonként) a felmerülő beszerzési költségek mértékének számviteli alátámasztásával, legfeljebb a hatósági maximális értékig (1%).

A külön díjas szolgáltatás végrehajtása érdekében felmerült Cost_{kiszállás(ok)} költségének meghatározási módja:

$$\text{Cost}_{\text{kiszállás}} = \sum_i (\text{Cost}_{\text{útiköltség}} + \text{Cost}_{\text{kiszállási idő alatti személyi}})_i$$

ahol a szolgáltatás végrehajtása során alkalmanként kell meghatározni:

Cost_{útiköltség}: a kiszállás során felmerülő utazási költség (Ft), amelynek kiszámítása során a gépjárművek üzemeltetésével kapcsolatos költségek számolhatóak el. Az engedélyes a tulajdonában lévő, vagy bérelt (lízingelt) gépjárműve(i) beszerzési, fenntartási, karbantartási, javítási, valamint üzemanyag-költségeit a számvitelről szóló 2000. évi C. törvény (a továbbiakban: Sztv.) előírásának megfelelően kizárólag szabályszerűen kiállított számlák alapján (üzemanyag-költségnél a felhasználást alátámasztó útnyilvántartás alapján) érvényesítheti,

Cost_{kiszállási idő alatti személyi}: a kiszállás ideje alatt felmerülő személyi költség (Ft), amelynek kiszámítása során a kiszállás ideje alatt a kiszállásban résztvevő, a szolgáltatás elvégzéséhez szükséges, az engedélyes saját alkalmazásában álló munkavállalók személyi költsége számolható el.

$$\text{Cost}_{\text{kiszállási idő alatti személyi}} = \text{pátlagos óra} * N_{\text{min, szolg}} * t_{\text{kiszállás}}$$

ahol

Pátlagos óra: az egy főre jutó, elismert átlagos órai iparági munkaerőköltség (Ft/fő/óra), amelynek értékét a Hivatal határozza meg országosan egységesen,

N_{min, szolg}: a szolgáltatás elvégzéséhez szükséges minimális létszám (fő), amelynek értéke alapértékként 1, amelyetől az engedélyes csak megfelelően alátámasztott szakmai indokok esetén térhet el, amelyet a szolgáltatási díj megállapítása során köteles írásban is dokumentálni,

t_{kiszállás} a kiszálláshoz kapcsolódó időtartam (óra), amelyet a gépjármű útnyilvántartás alapján kell meghatározni, de nem haladhatja meg a kiszállási útvonalra vonatkozó, nyilvánosan hozzáférhető gépjármű-útvonal tervezők által meghatározott leggyorsabb elérési idő 1,5-szeresét,

A kiszállási költség két elemének meghatározása a következő módon történik:

- **Cost_{útiköltség}:** a TIGÁZ Zrt. (továbbiakban: engedélyes) a díjak meghatározása során a kiszállás útvonalának hosszát (km) és a fajlagos útiköltséget (Ft/km) veszi figyelembe.

A kiszállás km adata: a Rendelet 4.§ (1) b) pontjában megfogalmazott „azonos szolgáltatásért azonos díj” elvének biztosítása érdekében minden esetben a **www.google.hu/maps/dir/elérhetőségen megtalálható leggyorsabb útvonal** alapján, a szolgáltatással érintett település és a kapcsolódó engedélyesi telephely pontos címe közötti távolság kétszeresének, egészre kerekített értéke, tekintettel arra, hogy a kilométer távolság meghatározása során az oda-vissza út kerül figyelembe vételre. A megyeszékhelyként működő városok esetében, városon belüli kiszállás esetén 10 km/kiszállás, az engedélyesi telephellyel (üzemviteli épülettel) rendelkező egyéb települések esetén, településen belül 5 km/kiszállás kerül alkalmazásra.

Ha ugyanazzal a kiszállással az adott ingatlanon vagy épületben (társasház) több megrendelő részére kell munkát végezni, akkor a költséget közöttük arányosan megosztásra kerülnek.

Az engedélyes szolgáltatási területéhez tartozó településeken történő munkavégzés számlázása során alkalmazott **kiszállás km adatát jelen dokumentum 1. sz. melléklete tartalmazza.**

Az elosztói engedélyes a fajlagos útiköltséget az engedélyes használatában lévő (saját, bérelt vagy lízingelt) gépjárműve(i) beszerzési, fenntartási, karbantartási, javítási, valamint üzemanyag-költségeire tekintettel határozza meg. Az engedélyes ezen költségeket külön controlling költséghelyeken gyűjti, a gépjárművek tényleges, futott kilométerével együtt, melyek segítségével egy fajlagos (Ft/km) díjat képez. Ez a fajlagos – közvetett költséghányad nélküli – díj – a 2015/2016. gázév tény adatai alapján – 2017. január 1-től 58 Ft/km+ÁFA. Tekintettel arra, hogy az engedélyes controlling nyilvántartásában szereplő közvetett költséghányad meghaladja a Rendeletben meghatározott propközv,saját 5%-os maximális értéket, ezért az engedélyes 5% közvetett költséghányadot alkalmaz. Fentiekre tekintettel az útiköltség számlázása során az engedélyes ténylegesen **61 Ft/km+ÁFA** értéket számláz.

- **cost kiszállási idő alatti személyi költség:** az elosztói engedélyes a díjak meghatározása során a kiszálláshoz kapcsolódó időtartamot (óra), a szolgáltatás végzéséhez szükséges minimális létszámot (fő), valamint az egy főre jutó munkaerőköltséget (Ft/óra) veszi figyelembe.

A kiszálláshoz kapcsolódó időtartam (óra): minden esetben az előző pontban leírtak szerint megállapított km adatból 50 km/h sebességgel – két tizedes jegy pontossággal – visszaszámolt érték.

Az engedélyes szolgáltatási területéhez tartozó településeken történő munkavégzés számlázása során alkalmazott **kiszállás óra adatát jelen dokumentum 1. sz. melléklete tartalmazza.**

A szolgáltatás végzéséhez szükséges minimális létszám: a technológia által indokolt eseteket kivéve (pl. vészhelyzet elhárítás) 1 fő.

6 m³/h feletti névleges teljesítményű fogyasztásmérő berendezés esetén a műszaki és eszközközelési követelmények miatt 2 fő a szolgáltatás elvégzéséhez szükséges minimális létszám.

Két fő a szükséges minimális létszám kikapcsolás, szolgáltatás-felfüggesztés, szabálytalan vételezéssel kapcsolatos munkavégzések során, a tevékenység jellege miatt.

Egy főre jutó munkaerő költség: a Rendelet szerint elismert, egy főre jutó átlagos órai iparági munkaerőköltség, melynek közvetett költséghányad nélkül számított értéke 4.028 Ft/fő/óra+ÁFA. Tekintettel arra, hogy az engedélyes controlling nyilvántartásában szereplő közvetett költséghányad meghaladja a Rendeletben meghatározott **propközv,saját** 5%-os maximális értéket, ezért az engedélyes 5% közvetett költséghányadot alkalmaz. Fentiekre tekintettel a kiszállási idő alatti személyi költség számlázása során az engedélyes ténylegesen **4.229 Ft/fő/óra+ÁFA** értéket számláz.

A külön díjas szolgáltatás végrehajtása érdekében felmerült Costmunkavégzés költségének meghatározási módja:

$$\text{Cost}_{\text{munkavégzés}} = P_{\text{átlagos munkaóra}} * t_{\text{munkaidő}}$$

ahol

Pátlagos munkaóra: az egy főre jutó, elismert átlagos munkaórai munkaerőköltség (Ft/munkaóra), amelynek értékét a Hivatal területileg eltérő módon határozza meg,

tmunkaidő: a munkavégzés helyszínén munkavégzésre fordított idő (munkaóra), ráfordított időként minden megkezdett 15 perc annyiszor kerül számításba vételre, ahány munkatárs a külön díjas szolgáltatás nyújtásában közreműködött. Az egyes tevékenységek számlázása során alkalmazandó maximális munkaidő szükséglet értékét a Hivatal országosan egységesen határozza meg, melyet a 2. számú melléklet tartalmaz.

A munkavégzés költségének meghatározása során az engedélyes a szolgáltatásokkal összefüggő munkavégzésre fordított munkaidőt, valamint az egy munkaóraóra jutó, átlagos munkaerőköltséget veszi figyelembe.

Egy főre jutó munkaerő költség: a Rendelet szerint elismert, egy főre jutó átlagos egy munkaórai munkaerőköltség, melynek közvetett költséghányad nélkül számított értéke 5.330 Ft/fő/óra+ÁFA. Tekintettel arra, hogy az engedélyes controlling nyilvántartásában szereplő közvetett költséghányad meghaladja a Rendeletben meghatározott **propközv,saját** 5%-os maximális értéket, ezért az engedélyes 5% közvetett költséghányadot alkalmaz. Fentiekre tekintettel a munkavégzés költségének számlázása során az engedélyes ténylegesen **5.597 Ft/fő/óra+ÁFA** értéket számláz.

Ha a felhasználó előzetes értesítése és az előzetes időpont-egyeztetés ellenére a felhasználó által megrendelt szolgáltatás teljesítésére a felhasználónak felróható okból nem kerül sor, a Földgázelosztó jogosult a felhasználó irányában a külön díj felszámítására.

Abban az esetben mentesül a különdíj megfizetése alól a felhasználó, ha a szolgáltatást az egyeztetett időpont előtti munkanap 16 óráig lemondja.

A külön díjas szolgáltatás végrehajtása érdekében felhasznált Costanyag(ok) költségének meghatározási módja:

A beszerzési átlagár meghatározása: az adott anyagra vonatkozóan a raktári nyilvántartás adatainak felhasználásával készletérték/készletmennyiség alapján kerül meghatározásra az Építésszerelési anyagárjegyzék kiadásakor érvényes árbázis szerint.

A szolgáltatás nyújtása során beépítésre kerülő építési-szerelési tevékenységhez felhasznált anyagok számlázási árának meghatározása során figyelembe vételre kerül az adott anyag beszerzési átlagára, valamint az anyag beszerzése során felmerülő beszerzési és raktározási költségek alapján meghatározott ún. közvetett költséghányad.

Tekintettel arra, hogy az engedélyes controlling nyilvántartásában szereplő – a raktári költséghelyek költsége alapján meghatározott – közvetett költséghányad meghaladja a Rendeletben meghatározott **propközv,anyag** 2%-os maximális értéket, ezért az engedélyes 2% közvetett költséghányadot alkalmaz.

A külön díjas szolgáltatás végrehajtása során igénybevett Costszolgáltatás költségének meghatározási módja:

A szolgáltatás nyújtása során igénybevett külső szolgáltatások számlázási árának meghatározása során figyelembe vételre kerül az adott szolgáltatás engedélyes felé számlázott ára, valamint a szolgáltatás igénybevétele során felmerülő közvetett költségeket elismerő költséghányad (%).

Tekintettel arra, hogy az engedélyes controlling nyilvántartásában szereplő közvetett költséghányad meghaladja a Rendeletben meghatározott **propközv,szolg** 1%-os maximális értéket, ezért az engedélyes 1% közvetett költséghányadot alkalmaz.

II. Hatósági árszabályozás hatálya alá tartozó, a földgázelosztó által, különdíj ellenében végezhető, megrendelt szolgáltatások

(Hatály: 2017.07.01-től az új árszabás megjelenéséig.)

A TIGÁZ Zrt.-nél a korábbi években kialakított műszakilag együttesen kezelhető folyamatok kerültek egy-egy szolgáltatási csoportba és ennek megfelelően kerültek kialakításra az egyes informatikai rendszerek (számlázás, controlling, műszaki irányítási rendszer), azonban minden hatósági áras tevékenység megtalálható valamelyik tevékenység csoportban, melyet részletezni fogunk az egyes tevékenységeknél.

A **8/2016.(X.13) MEKH rendelet** 14.§ (1) bekezdésben szereplő szolgáltatásoknak való megfeleltetést a továbbiakban „R”-el jelöljük.

II.1/a. Telekhatáron belüli szivárgás elhárítás, gázmérővel, nyomásszabályozó szereléssel kapcsolatos szolgáltatások

A Földgázelosztó az alábbi tevékenységekért külön díjat számíthat fel:

- a.) előre fizetős fogyasztásmérő felszerelése, nem előre fizetős fogyasztásmérő berendezés előre fizetős fogyasztásmérő berendezésre történő cseréje, (R 14.§ (1) ab.)
- b.) előre fizetős fogyasztásmérő berendezés nem előre fizetős fogyasztásmérő berendezésre történő cseréje, (R 14.§ (1) ac.)
- c.) a felhasználó általi vételezés szüneteltetése, megszüntetése vagy fogyasztásmérő berendezés újbóli üzembe helyezése esetén indokolt műszaki beavatkozás, (8/2016. (X. 13.) MEKH rendelet 14.§ (1) ad); 11/2016. (XI. 14.) MEKH rendelet 59. §)
- d.) fogyasztásmérő berendezés le-felszerelése, cseréje, (8/2016. (X. 13.) MEKH rendelet 14.§ (1) ad); 11/2016. (XI. 14.) MEKH rendelet 59. §)
- e.) a nem a Földgázelosztó tulajdonában lévő csatlakozóvezetéken, fogyasztói vezetéken vagy felhasználói berendezésben észlelt gázzivárgás vagy egyéb veszélyhelyzet feltárása és elhárítása, valamint a szolgáltatás visszaállítása (R 14.§ (1) ag.)
- f.) szolgáltatás-felfüggesztés.

A tevékenységhez kapcsolódó egyéb szabályok:

A felhasználó kérésére történő szüneteltetés, illetve bővítés, átalakítás, fogyasztói vezetéken történő szivárgás-elhárítás esetén a legkisebb költség elvét szem előtt tartva a gázmérő lezárását (plombázását) vagy leszerelését tekinti a TIGÁZ Zrt. műszakilag indokolt beavatkozásnak.

A felhasználó által kért szolgáltatási szünetet követően a gázszolgáltatás ismételt megindításának feltétele a fogyasztásmérő berendezés felszerelése vagy a fogyasztói főelzáró nyitása, amelynek költségei a felhasználót terhelik. A leszerelt gázmérő helyett – a Földgázelosztó döntése alapján – másik gázmérő is üzembe helyezhető, a költségek ebben az esetben is a felhasználót terhelik.

Kizárás vagy más okból történő, 6 hónapnál hosszabb idejű szolgáltatás-szüneteltetés utáni ismételt üzembe helyezés megfelelő minőségű műszaki-biztonsági felülvizsgálatot követően végezhető, melynek teljes költsége a felhasználót terheli.

Ha a gázszolgáltatás ismételt megindítását nem a rendszerhasználat szüneteltetését kérő, hanem új felhasználó kéri, a költségek e felhasználót terhelik

A számlázásnál figyelembe vehető tételek:

Munkadíj: Cost_{munkavégzés} **x(1+prop**_{közv,saját})

ahol: -Cost_{munkavégzés} = **P**_{átlagos munkaóra} * **t**_{munkaidő}

▪ **p**_{átlagos munkaóra}: **5.330 Ft/óra/fő**

▪ **prop**_{közv,saját}: 267 Ft/óra/fő (5%)

Σ 5.597 Ft/óra/fő

- $t_{\text{munkaidő}}$

Kiszállási díj: $\text{Cost}_{\text{kiszállás}} \times (1 + \text{prop}_{\text{közv,saját}})$

ahol: - $\text{Cost}_{\text{kiszállás}} = (\text{Cost}_{\text{utiköltség}} + \text{Cost}_{\text{kiszállási idő alatti személyi}})$

- **$\text{Cost}_{\text{utiköltség}}: 58 \text{ Ft/km}$**
- **$\text{prop}_{\text{közv,saját}}: 3 \text{ Ft/km}$ (5 %)**

Σ 61 Ft/km

ahol: - $\text{Cost}_{\text{kiszállási idő alatti személyi}} = P_{\text{átlagos óra}} * N_{\text{min.szolg}} * t_{\text{kiszállás}}$

- **$P_{\text{átlagos óra}}: 4.028 \text{ Ft/fő/óra}$**
- **$\text{prop}_{\text{közv,saját}}: 201 \text{ Ft/fő/óra}$ (5 %)**

Σ 4.229 Ft/fő/óra

- **$N_{\text{min.szolg}}$: a szolgáltatás elvégzéséhez szükséges létszám.**
- **$t_{\text{kiszállás}}$: a kiszálláshoz kapcsolódó időtartam (óra).**

Anyagköltség: $\text{Cost}_{\text{anyag,i}} \times (1 + \text{prop}_{\text{közv,anyag,i}})$

- **$\text{Cost}_{\text{anyag,i}}$: A munkavégzés során felhasználásra kerülő anyagok (ide értve a beépítésre kerülő eszközöket is) költsége (Ft), (pl. golyóscsap, kétféle fogyasztásmérő berendezés nyilvántartási értékének különbözete, plomba anyagköltsége).**
- **$\text{prop}_{\text{közv,anyag,i}}: 2 \%$**

Közvetített szolgáltatás: $\text{cost}_{\text{szolgáltatás}} \times (1 + \text{prop}_{\text{közv,szolg,i}})$

- **$\text{Cost}_{\text{szolgáltatás,i}}$: a szolgáltatás nyújtása során igénybevett szolgáltatás(ok) költsége (Ft), műszaki-biztonsági felülvizsgálat.**
- **$\text{prop}_{\text{közv,szolg,i}}: 1 \%$**

Nem kérhető külön díj, ha a fentiekben meghatározott szolgáltatások nyújtására:

- kereskedőváltás miatt kerül sor,
- az a) és b) pont esetében, ha a szolgáltatás igénybe vevője szociálisan rászoruló felhasználó,
- az f) pont esetében, ha a szolgáltatás igénybe vevője egyetemes szolgáltatásra jogosult, vagy a fogyasztásmérő berendezés cseréjét követően egyetemes szolgáltatásra jogosult felhasználóvá válik, vagy közintézményi felhasználó.
- jogszabály térítésmentesen kötelezi a Földgázelosztót.

II.1/b. Társasházak, lakásszövetkezetek részére nyújtott szolgáltatások, amennyiben nem a felhasználó részére történik a számlázás

A Földgázelosztó az alábbi tevékenységeikért külön díjat számíthat fel:

1. A társasház, lakásszövetkezet által megrendelt, bővítés, átalakítás, felújítás miatti gázmérő le- felszerelés, plombázás, (R 14.§ (1) ad.)
2. A társasház közös tulajdonú csatlakozóvezetékein vagy a lakásszövetkezet tulajdonában lévő csatlakozó vezetéken észlelt gázszivárgás feltárása és a szivárgás elhárítása (R 14.§ (1) ag.)
3. Műszaki-biztonsági felülvizsgálat során feltárt, a lakásszövetkezet, társasház szerződésszegő magatartása esetén indokolt műszaki beavatkozás (gázmérő, nyomásszabályozó lezárás) (R 14.§ (1) ai.)

A szolgáltatási szünetet követően a gázszolgáltatás ismételt megindításának feltétele a fogyasztásmérő berendezés felszerelése vagy a fogyasztói főelzáró nyitása, amelynek költségei a felhasználót terhelik. A leszerelt gázmérő helyett – a Földgázelosztó döntése alapján – másik gázmérő is üzembe helyezhető, a költségek ebben az esetben is a felhasználót terhelik.

Kizárás vagy más okból történő, 6 hónapnál hosszabb idejű szolgáltatás-szüneteltetés utáni ismételt üzembe helyezés megfelelő minőségű műszaki-biztonsági felülvizsgálatot követően végezhető, melynek teljes költsége a felhasználót terheli.

A számlázásnál figyelembe vehető tételek:

Munkadíj: $Cost_{munkavégzés} \times (1 + prop_{közv,saját})$

ahol: $-Cost_{munkavégzés} = P_{\text{átlagos munkaóra}} * t_{munkaidő}$

- **$p_{\text{átlagos munkaóra}}$: 5.330 Ft/óra/fő**
 - **$prop_{közv,saját}$: 267 Ft/óra/fő (5%)**
- Σ 5.597 Ft/óra/fő**

- $t_{munkaidő}$

Ha a külön díjas szolgáltatás végzésére veszélyhelyzet elhárítása miatt vagy külön megállapodás alapján a felhasználó kérésére a Földgázelosztó hivatalos munkaidején kívül kerül sor, a különdíj mértéke legfeljebb a szolgáltatási díj 150 %-a, a munkaszüneti napon végzett tevékenység esetében legfeljebb a szolgáltatási díj 200 %-a lehet.

Kiszállási díj: $Cost_{kiszállás} \times (1 + prop_{közv,saját})$

ahol: $- Cost_{kiszállás} = (Cost_{utiköltség} + Cost_{kiszállási\ idő\ alatti\ személyi})$

- **$Cost_{utiköltség}$: 58 Ft/km**
 - **$prop_{közv,saját}$: 3 Ft/km (5 %)**
- Σ 61 Ft/km**

ahol: $- Cost_{kiszállási\ idő\ alatti\ személyi} = P_{\text{átlagos óra}} * N_{min.szolg} * t_{kiszállás}$

- **$p_{\text{átlagos óra}}$: 4.028 Ft/fő/óra**
 - **$prop_{közv,saját}$: 201 Ft/fő/óra (5 %)**
- Σ 4.229 Ft/fő/óra**

- **$N_{min.szolg}$** : a szolgáltatás elvégzéséhez szükséges létszám.

- **$t_{kiszállás}$** : a kiszálláshoz kapcsolódó időtartam (óra).

Anyagköltség: $cost_{anyag} \times (1 + prop_{közv,anyag,i})$

- **$Cost_{anyag,i}$** : A munkavégzés során felhasználásra kerülő anyagok (ide értve a beépítésre kerülő eszközöket is) költsége, (pl. golyóscsap, kétféle fogyasztásmérő berendezés nyilvántartási értékének különbözete, plomba anyagköltsége), valamint a munkavégzés során a vezetékbe kiáramlott földgáz értéke.
- **$prop_{közv,anyag,i}$** : 2 %

Közvetített szolgáltatás: $cost_{szolgáltatás} \times (1 + prop_{közv,szolg})$

- **$Cost_{szolgáltatás,i}$** : a szolgáltatás nyújtása során igénybevett szolgáltatás(ok) költsége(pl. műszaki-biztonsági felülvizsgálat)
- **$prop_{közv,szolg,i}$** : 1 %

Nem kérhető külön díj a fentiekben meghatározott szolgáltatások nyújtására:

- ha kereskedőváltás miatt kerül sor,
- az a) és b) pont esetében, ha a szolgáltatás igénybe vevője szociálisan rászoruló felhasználó,
- az f) pont esetében, ha a szolgáltatás igénybe vevője egyetemes szolgáltatásra jogosult, vagy a fogyasztásmérő berendezés cseréjét követően egyetemes szolgáltatásra jogosult felhasználóvá válik, vagy közintézményi felhasználó.
- ha jogszabály térítésmentesen kötelezi a Földgázelosztót

II.2/a. Jogtalan gázvételezéshez és a felhasználó egyéb szerződésszegéséhez kapcsolódó tevékenységek (gázdíj hátralék kivételével)

A Földgázelosztó az alábbi tevékenységekért külön díjat számíthat fel:

A földgázelosztási szolgáltatás indokolt felfüggesztéséért, továbbá a felfüggesztés alapjául szolgáló helyzet megszűnését követően a földgázszolgáltatás visszakapcsolásáért, ha: (R. 14.§ (1) b.; GET 16.§ (1) bek.)

- a felhasználó a csatlakozó vezeték, a felhasználói berendezést az életre, a testi épségre, az egészségre vagy a vagyonbiztonságra veszélyes módon használja,
- a felhasználó a nyomás alatti szállító- és elosztó vezeték vagy a csatlakozó vezeték megbontja, továbbá, amennyiben a felhasználó vagy a megbízásából eljáró, gázszerelőnek nem minősülő személy a fogyasztói vezeték megbontja,
- a felhasználó a csatlakozási szerződésben megállapított lényeges kötelezettségének a Földgázelosztó írásbeli felszólítása ellenére nem tett eleget, különösen, ha
 - a nyomásszabályozó vagy a fogyasztásmérő berendezés működését befolyásolja
 - a nyomásszabályozó vagy a fogyasztásmérő berendezés ellenőrzését, illetve a fogyasztásmérő leolvasását a Földgázelosztó vagy megbízottja részére nem teszi lehetővé,
 - a szerződésben meghatározott felhasználási helyen kívüli területre vezet át földgázt,
 - a fogyasztáskorlátozási - illetve megszakítható kapacitásra szerződött felhasználó esetén a megszakítási - rendelkezéseknek nem tett eleget,
- a felhasználó a fogyasztásmérő berendezést szándékosan vagy gondatlanul megrongálja, a fogyasztásmérő berendezésen vagy annak ki- és belépő pontján, a kerülővezeték elzáróján vagy a csatlakozóvezeték egyéb pontjain elhelyezett zárópecsétet, (plombát) eltávolítja, illetőleg ezek sérülését, hiányát a Földgázelosztónak vagy a földgázkereskedőnek nem jelenti be,
- a felhasználó nem rendelkezik érvényes elosztóhálózat használati és kapacitáslekötési szerződéssel, valamint érvényes földgáz-kereskedelmi szerződéssel.
- a felhasználót ellátó rendszerhasználó vagy a saját jogon eljáró felhasználó nem rendelkezik hatályos elosztói rendszerhasználati szerződéssel.

A számlázásnál figyelembe vehető tételek:

Munkadíj: Cost_{munkavégzés} x (1 + prop_{közv,saját})

ahol: -Cost_{munkavégzés} = P_{átlagos munkaóra} * t_{munkaidő}

- **p_{átlagos munkaóra}: 5.330 Ft/óra/fő**
- **prop_{közv,saját}: 267 Ft/óra/fő (5%)**

Σ 5.597 Ft/óra/fő

- **t_{munkaidő}**

Ha a külön díjas szolgáltatás végzésére veszélyhelyzet elhárítása miatt a Földgázelosztó hivatalos munkaidején kívül kerül sor, a különdíj mértéke legfeljebb a szolgáltatási díj 150 %-a, a munkaszüneti napon végzett tevékenység esetében legfeljebb a szolgáltatási díj 200 %-a lehet.

Kiszállási díj: $Cost_{kiszállás} \times (1 + prop_{közv,saját})$

ahol: - $Cost_{kiszállás} = (Cost_{utiköltség} + Cost_{kiszállási\ idő\ alatti\ személyi})$

- **$Cost_{utiköltség}$: 58 Ft/km**
- **$prop_{közv,saját}$: 3 Ft/km (5 %)**
- Σ 61 Ft/km**

ahol: - $Cost_{kiszállási\ idő\ alatti\ személyi} = P_{átlagos\ óra} * N_{min.szolg} * t_{kiszállás}$

- **$p_{átlagos\ óra}$: 4.028 Ft/fő/óra**
- **$prop_{közv,saját}$: 201 Ft/fő/óra (5 %)**
- Σ 4.229 Ft/fő/óra**

- **$N_{min.szolg}$** : a szolgáltatás elvégzéséhez szükséges létszám.
- **$t_{kiszállás}$** : a kiszálláshoz kapcsolódó időtartam (óra).

Anyagköltség: $cost_{anyag} \times (1 + prop_{közv,anyag,i})$

- **$Cost_{anyag,i}$** : A munkavégzés során felhasználásra kerülő anyagok (ide értve a beépítésre kerülő eszközöket is) költsége, (pl. golyóscsap, plomba anyagköltsége)
- **$prop_{közv,anyag,i}$** : 2 %

Közvetített szolgáltatás: $cost_{szolgáltatás} \times (1 + prop_{közv,szolg})$

- **$Cost_{szolgáltatás,i}$** : a szolgáltatás nyújtása során igénybevett szolgáltatás(ok) költsége, (pl. földmunka költsége.)
- **$prop_{közv,szolg,i}$** : 1 %

Nem kérhető külön díj a fentiekben meghatározott szolgáltatások nyújtására:

- ha jogszabály térítésmentesen kötelezi a Földgázelosztót,
- ha a Földgázelosztó a szerződésszegés miatt elvégzett szolgáltatás ellenértékét meghaladó mértékű kötbérigényt érvényesít.

II.2/b. Mérésügyi vizsgálat

A fogyasztásmérő berendezés hitelességének lejártja miatti cseréjének kivételével a fogyasztásmérő berendezés megrendelt mérésügyi felülvizsgálata. (R. 14.§ (1) aa.)

A Földgázelosztó az alábbi tevékenységekért különdíjat számíthat fel:

- a.) A fogyasztásmérő berendezés hatóság, akkreditált laboratórium által végzett mérésügyi felülvizsgálataért (pontossági vizsgálat).
- b.) A fogyasztásmérő berendezés TIGÁZ Zrt. munkatársai által a helyszínen végzett mérésügyi vizsgálatáért.

A felhasználó által megrendelt fogyasztásmérő berendezés pontossági és/vagy szerkezeti vizsgálatának megtérítendő szakértői díja: a vizsgálatot végző szakértő számlája alapján kerül továbbszámlázásra.

A számlázásnál figyelembe vehető tételek:

Munkadíj: Cost_{munkavégzés} x(1+prop_{közv,saját})

ahol: -Cost_{munkavégzés} = P_{átlagos munkaóra} * t_{munkaidő}

- **p_{átlagos munkaóra}: 5.330 Ft/óra/fő**
- **prop_{közv,saját}: 267 Ft/óra/fő (5%)**
- Σ 5.597 Ft/óra/fő**
- t_{munkaidő}

Kiszállási díj: Cost_{kiszállás} x(1+prop_{közv,saját})

ahol: - Cost_{kiszállás} = (Cost_{utiköltség} + Cost_{kiszállási idő alatti személyi})

- **Cost_{utiköltség}: 58 Ft/km**
- **prop_{közv,saját}: 3 Ft/km (5 %)**
- Σ 61 Ft/km**

ahol: - Cost_{kiszállási idő alatti személyi} = P_{átlagos óra} * N_{min.szolg} * t_{kiszállás}

- **p_{átlagos óra}: 4.028 Ft/fő/óra**
- **prop_{közv,saját}: 201 Ft/fő/óra (5 %)**
- Σ 4.229 Ft/fő/óra**
- **N_{min.szolg}**: a szolgáltatás elvégzéséhez szükséges létszám.
- **t_{kiszállás}**: a kiszálláshoz kapcsolódó időtartam (óra).

Anyagköltség: cost_{anyag} x(1+prop_{közv,anyag,i})

- **Cost_{anyag,i}**: A munkavégzés során felhasználásra kerülő anyagok (ide értve a beépítésre kerülő eszközöket is) költsége, (pl. plomba anyagköltsége)
- **prop_{közv,anyag,i}: 2 %**

Közvetített szolgáltatás: cost_{szolgáltatás} x(1+prop_{közv,szolg})

- **Cost_{szolgáltatás,i}**: a szolgáltatás nyújtása során igénybevett szolgáltatás(ok) költsége (pl. szakérőí vizsgálat.)
- **prop_{közv,szolg,i}: 1 %**

Ha a felhasználó a mérő pontossági vizsgálat elvégzéséig a vizsgálatra vonatkozó megrendelését egyoldalú nyilatkozattal visszavonja, akkor a megrendeléshez kapcsolódó, a Földgázelosztó által elvégzett tevékenységek kiszámlázásra kerülnek (pl.: kiszállás, mérő le-felszerelés költsége).

Nem kérhető külön díj a fentiekben meghatározott szolgáltatások nyújtására:

- ha a felhasználó a fogyasztásmérő berendezés hibás mérésének feltételezése miatt a fogyasztásmérő berendezés mérésügyi felülvizsgálatát kérte és a felülvizsgált fogyasztásmérő berendezés mérése az előírt hibahatárt túllépi, vagy megállapítást nyer, hogy a fogyasztásmérő berendezés hibás a Földgázelosztó a felszámított különdíjat a felülvizsgálat eredményéről való értesüléstől számított 8 napon belül a felhasználónak, vagy a fizetőnek visszatéríti;
- ha jogszabály térítésmentesen kötelezi a Földgázelosztót.

II.3. Megrendelésre végzett rendkívüli leolvasás

A Földgázelosztó az alábbi tevékenységekért külön díjat számíthat fel:

Felhasználási helyenként a fogyasztásmérő berendezésnek az elosztóhálózat-használati szerződés alapján történő leolvasásán felül megrendelt leolvasása esetén (R. 14.§ (1) af.)

A számlázásnál figyelembe vehető tételek:

Munkadíj: $Cost_{munkavégzés} \times (1 + prop_{közv,saját})$

ahol: $-Cost_{munkavégzés} = P_{\text{átlagos munkaóra}} * t_{munkaidő}$

- $p_{\text{átlagos munkaóra}}: 5.330 \text{ Ft/óra/fő}$
- $prop_{közv,saját}: \underline{267 \text{ Ft/óra/fő}}$ (5%)

$\Sigma 5.597 \text{ Ft/óra/fő}$

- $t_{munkaidő}$

Kiszállási díj: $Cost_{kiszállás} \times (1 + prop_{közv,saját})$

ahol: $- Cost_{kiszállás} = (Cost_{\text{utiköltség}} + Cost_{\text{kiszállási idő alatti személyi}})$

- $Cost_{\text{utiköltség}}: 58 \text{ Ft/km}$
- $prop_{közv,saját}: \underline{3 \text{ Ft/km}}$ (5 %)

$\Sigma 61 \text{ Ft/km}$

ahol: $- Cost_{\text{kiszállási idő alatti személyi}} = P_{\text{átlagos óra}} * N_{\text{min.szolg}} * t_{\text{kiszállás}}$

- $p_{\text{átlagos óra}}: 4.028 \text{ Ft/fő/óra}$
- $prop_{közv,saját}: \underline{201 \text{ Ft/fő/óra}}$ (5 %)

$\Sigma 4.229 \text{ Ft/fő/óra}$

- $N_{\text{min.szolg}}$: a szolgáltatás elvégzéséhez szükséges létszám.
- $t_{\text{kiszállás}}$: a kiszálláshoz kapcsolódó időtartam (óra).

Nem kérhető külön díj, ha a fenti szolgáltatás nyújtására:

- jogszabály térítésmentesen kötelezi a Földgázelosztót,
- felhasználó személyében történő változással összefüggésben kerül sor, (felhasználó változás esetében)
- a fogyasztásmérő berendezés hibája vagy a számlázással kapcsolatos megalapozott panasz miatt kerül sor.

II.4. Díjhátralék miatti fogyasztói ki-és visszakapcsoláshoz kapcsolódó, elosztói engedélyes által végzett, kiszámlázásra kerülő tevékenység

A Földgázelosztó az alábbi tevékenységekért külön díjat számíthat fel:

A földgázelosztási szolgáltatás indokolt felfüggesztéséért, továbbá a felfüggesztés alapjául szolgáló helyzet megszűnését követően a földgázszolgáltatás visszakapcsolásáért, ha azt a földgázfelhasználót ellátó földgázkereskedő fogyasztói gázdíj hátralék miatt kezdeményezi. (8/2016. (X. 13.) MEKH rendelet 14.§ (1) ad); 11/2016. (XI. 14.) MEKH rendelet 59. §)

A munkavégzés díja a felhasználó vagy a rendszerhasználó részére kerül kiszámlázásra.

Kizárás vagy más okból történő, 6 hónapnál hosszabb idejű szolgáltatás-szüneteltetés utáni ismételt üzembe helyezés megfelelő minőségű műszaki-biztonsági felülvizsgálatot követően végezhető, melynek teljes költsége a felhasználót terheli.

Ha a gázzolgáltatás ismételt megindítását új felhasználó kéri, a költségek e felhasználót terhelik.

A szolgáltatás felfüggesztése/ visszakapcsolása számlázásánál figyelembe vehető tételek:

Munkadíj: $Cost_{munkavégzés} \times (1 + prop_{közv,saját})$

ahol: $-Cost_{munkavégzés} = P_{\text{átlagos munkaóra}} * t_{munkaidő}$

- $P_{\text{átlagos munkaóra}}: 5.330 \text{ Ft/óra/fő}$
- $prop_{közv,saját}: \underline{267 \text{ Ft/óra/fő}} (5\%)$

$\Sigma 5.597 \text{ Ft/óra/fő}$

- $t_{munkaidő}$

Ha a munkavégzésre külön megállapodás alapján a felhasználó kérésére a Földgázelosztó hivatalos munkaidején kívül kerül sor, a fizetendő díj legfeljebb a szolgáltatási díj 150%-a, a munkaszüneti napon végzett tevékenység esetében legfeljebb a szolgáltatási díj 200%-a lehet.

Kiszállási díj: $Cost_{kiszállás} \times (1 + prop_{közv,saját})$

ahol: $- Cost_{kiszállás} = (Cost_{\text{utiköltség}} + Cost_{\text{kiszállási idő alatti személyi}})$

- $Cost_{\text{utiköltség}}: 58 \text{ Ft/km}$
- $prop_{közv,saját}: \underline{3 \text{ Ft/km}} (5 \%)$

$\Sigma 61 \text{ Ft/km}$

ahol: $- Cost_{\text{kiszállási idő alatti személyi}} = P_{\text{átlagos óra}} * N_{\text{min.szolg}} * t_{\text{kiszállás}}$

- $P_{\text{átlagos óra}}: 4.028 \text{ Ft/fő/óra}$
- $prop_{közv,saját}: \underline{201 \text{ Ft/fő/óra}} (5 \%)$

$\Sigma 4.229 \text{ Ft/fő/óra}$

- $N_{\text{min.szolg}}: a \text{ szolgáltatás elvégzéséhez szükséges létszám.}$
- $t_{\text{kiszállás}}: a \text{ kiszálláshoz kapcsolódó időtartam (óra).}$

Anyagköltség: $cost_{anyag} \times (1 + prop_{közv,anyag,i})$

- $cost_{anyag,i}: A \text{ munkavégzés során felhasználásra kerülő anyagok (ide értve a beépítésre kerülő eszközöket is) költsége, (pl. golyóscsap, plomba anyagköltsége)}$
- $prop_{közv,anyag,i}: 2 \%$

Közvetített szolgáltatás: $cost_{szolgáltatás} \times (1 + prop_{közv,szolg,i})$

- $cost_{szolgáltatás,i}: a \text{ szolgáltatás nyújtása során igénybevett szolgáltatás(ok) költsége (pl. műszaki-biztonsági felülvizsgálat, kikapcsolás, a vezeték levágáshoz kapcsolódó földmunka, burkolatbontás, valamint a postai továbbítási díjak: nem könyvelt küldeményként küldött fizetési felszólítás és a tértivevényes küldeményként küldött kikapcsolási értesítő)}$
- $prop_{közv,szolg,i}: 1 \%$

II.5. Tervfelülvizsgálat

A **GET 89. §. (1.)** bekezdése alapján a csatlakozóvezeték és a felhasználói berendezés műszaki-biztonsági szempontok szerinti kiviteli tervfelülvizsgálata díjmentes.

II.6. Szakfelügyelet

A Földgázelosztó külön díjat számíthat fel a ráfordított idő figyelembe vételével a bányászatról szóló 1993. évi XLVIII. törvény végrehajtásáról szóló kormányrendelet szerinti műszaki-biztonsági szakfelügyeletért. (R 14.§ (1) ai.)

A számlázásnál figyelembe vehető tételek:

Munkadíj: $Cost_{munkavégzés} \times (1 + prop_{közv,saját})$

ahol: $-Cost_{munkavégzés} = P_{\text{átlagos munkaóra}} * t_{munkaidő}$

- $p_{\text{átlagos munkaóra}}$: **5.330 Ft/óra/fő**
- $prop_{közv,saját}$: 267 Ft/óra/fő (5%)

Σ 5.597 Ft/óra/fő

- $t_{munkaidő}$

Ha a munkavégzésre külön megállapodás alapján a felhasználó kérésére a Földgázelosztó hivatalos munkaidején kívül kerül sor, a fizetendő díj legfeljebb a szolgáltatási díj 150%-a, a munkaszüneti napon végzett tevékenység esetében legfeljebb a szolgáltatási díj 200%-a lehet.

Kiszállási díj: $cost_{kiszállás} \times (1 + prop_{közv,saját})$

ahol: $- Cost_{kiszállás} = (Cost_{\text{utiköltség}} + Cost_{\text{kiszállási idő alatti személyi}})$

- $Cost_{\text{utiköltség}}$: **58 Ft/km**
- $prop_{közv,saját}$: 3 Ft/km (5 %)

Σ 61 Ft/km

ahol: $- Cost_{\text{kiszállási idő alatti személyi}} = P_{\text{átlagos óra}} * N_{\text{min.szolg}} * t_{\text{kiszállás}}$

- $p_{\text{átlagos óra}}$: **4.028 Ft/fő/óra**
- $p_{\text{prop}_{közv,saját}}$: 201 Ft/fő/óra (5 %)

Σ 4.229 Ft/fő/óra

- $N_{\text{min.szolg}}$: a szolgáltatás elvégzéséhez szükséges létszám.

- $t_{\text{kiszállás}}$: a kiszálláshoz kapcsolódó időtartam (óra).

Anyagköltség: $Cost_{\text{anyag}} \times (1 + prop_{közv,anyag,i})$

- $Cost_{\text{anyag},i}$: A munkavégzés során felhasználásra kerülő anyagok (ide értve a beépítésre kerülő eszközöket is) költsége, (pl. ipai gáz Nitrogén)

- $prop_{közv,anyag,i}$: 2 %

Közvetített szolgáltatás: $cost_{\text{szolgáltatás}} \times (1 + prop_{közv,szolg})$

- $Cost_{\text{szolgáltatás},i}$: a szolgáltatás nyújtása során igénybevett szolgáltatás(ok) költsége (pl. földmunka.)

- $prop_{közv,szolg,i}$: 1 %

II.7. Egyéb tevékenység (R 14.§ (1) af.)

- **Távlelívható fogyasztásmérő adatainak átadása**

A távlelívható fogyasztásmérő berendezésből kinyerhető, a felhasználó földgázfogyasztására vonatkozó elszámolási alapadatokon felüli adatok felhasználó rendelkezésére bocsátása azonos mérési időszakra vonatkozóan, 12 hónapon belül a második alkalmat követően.

A számlázásnál figyelembe vehető tételek:

Munkadíj: Cost_{munkavégzés} x(1+prop_{közv,saját})

ahol: -Cost_{munkavégzés} = P_{átlagos munkaóra} * t_{munkaidő}

- **p_{átlagos munkaóra}: 5.330 Ft/óra/fő**
- **prop_{közv,saját}: 267 Ft/óra/fő (5%)**
- Σ 5.597 Ft/óra/fő**

- t_{munkaidő}

Nem kérhető külön díj:

- kereskedő váltás esetében;
- a távlelívható fogyasztásmérő berendezésben tárolt és kiolvasható, a felhasználó földgázfogyasztására vonatkozó adatokba a Földgázelosztó ügyfélszolgálatán történő felhasználó általi betekintés ingyenes;
- a távlelívható fogyasztásmérő berendezésben tárolt és kiolvasható, a felhasználó földgázfogyasztására vonatkozó adatokhoz 3 hónapra visszamenőlegesen a Földgázelosztó honlapján történő hozzáférés ingyenes.

II.8. Földgázminőség ellenőrzése (R 14.§ (1) aj.)

A földgázelosztó különdíjat számíthat fel a földgáz minőség ellenőrzésével kapcsolatos szolgáltatás nyújtásával kapcsolatban, ha a földgáz minősége megfelelő.

A számlázás a megrendelő részére a ráfordított idő és a rezsióradíj figyelembevételével történik.

A számlázásnál figyelembe vehető tételek:

Munkadíj: Cost_{munkavégzés} x(1+prop_{közv,saját})

ahol: -Cost_{munkavégzés} = P_{átlagos munkaóra} * t_{munkaidő}

- **p_{átlagos munkaóra}: 5.330 Ft/óra/fő**
- **prop_{közv,saját} : 267 Ft/óra/fő (5%)**
- **Σ 5.597 Ft/óra/fő**
- t_{munkaidő}

Kiszállási díj: Cost_{kiszállás} x(1+prop_{közv,saját})

ahol: - Cost_{kiszállás} = (Cost_{utiköltség} + Cost_{kiszállási idő alatti személyi})

- **Cost_{utiköltség}: 58 Ft/km**
- **prop_{közv,saját}: 3 Ft/km (5 %)**
- Σ 61 Ft/km**

ahol: - $Cost_{kiszállási\ idő\ alatti\ személyi} = P_{\text{átlagos\ óra}} * N_{\text{min.szolg}} * t_{kiszállás}$

- $P_{\text{átlagos\ óra}}$: **4.028 Ft/fő/óra**
 - $prop_{közv,saját}$: 201 Ft/fő/óra (5 %)
- Σ 4.229 Ft/fő/óra**

- $N_{\text{min.szolg}}$: a szolgáltatás elvégzéséhez szükséges létszám.
- $t_{kiszállás}$: a kiszálláshoz kapcsolódó időtartam (óra).

II.9. Megrendelésre végzett mérőhely ellenőrzés (R 14.§ (1) ah.)

A Földgázelosztó külön díjat számíthat fel felhasználási helyenként mérőhely ellenőrzés esetén a felhasználó vagy a rendszerhasználó részére.

Mérőhely ellenőrzés során az elosztó az alábbi ellenőrzéseket végzi:

- mérő gyártási szám, mérőállás, névleges teljesítmény,
- mérési nyomás.

A számlázásnál figyelembe vehető tételek:

Munkadíj: $Cost_{\text{munkavégzés}} * (1 + prop_{közv,saját})$

ahol: - $Cost_{\text{munkavégzés}} = P_{\text{átlagos\ munkaóra}} * t_{\text{munkaidő}}$

- $P_{\text{átlagos\ munkaóra}}$: **5.330 Ft/óra/fő**
 - $prop_{közv,saját}$: 267 Ft/óra/fő (5%)
- Σ 5.597 Ft/óra/fő**

- $t_{\text{munkaidő}}$

Kiszállási díj: $Cost_{kiszállás} * (1 + prop_{közv,saját})$

ahol: - $Cost_{kiszállás} = (Cost_{\text{utiköltség}} + Cost_{kiszállási\ idő\ alatti\ személyi})$

- $Cost_{\text{utiköltség}}$: **58 Ft/km**
- $prop_{közv,saját}$: 3 Ft/km (5 %)

Σ 61 Ft/km

ahol: - $Cost_{kiszállási\ idő\ alatti\ személyi} = P_{\text{átlagos\ óra}} * N_{\text{min.szolg}} * t_{kiszállás}$

- $P_{\text{átlagos\ óra}}$: **4.028 Ft/fő/óra**
 - $prop_{közv,saját}$: 201 Ft/fő/óra (5 %)
- Σ 4.229 Ft/fő/óra**

- $N_{\text{min.szolg}}$: a szolgáltatás elvégzéséhez szükséges létszám.
- $t_{kiszállás}$: a kiszálláshoz kapcsolódó időtartam (óra).

Nem kérhető külön díj a fenti szolgáltatás nyújtására:

- ha jogszabály térítésmentesen kötelezi a Földgázelosztót,
- ha a felhasználó személyében történő változással összefüggésben kerül sor, (felhasználó változás esetében)
- ha a fogyasztásmérő berendezés hibája vagy a számlázással kapcsolatos megalapozott panasz miatt kerül sor.

1. sz. melléklet

Az engedélyes szolgáltatási területéhez tartozó településeken történő munkavégzés számlázása
során alkalmazott kiszállás km és óra adata

TELEPÜLÉS	Távolság oda - vissza (km)	Kiszállás időtartama (óra)
Abádszalók	91	1,82
Abasár	19	0,38
Abaújalpár	42	0,84
Abaújkér	38	0,76
Abaújszántó	31	0,62
Abaújvár	96	1,92
Abony	29	0,58
Acsa	142	2,84
Adács	26	0,52
Aggtelek	69	1,38
Ajak	16	0,32
Alacska	24	0,48
Alattyán	32	0,64
Albertirsa	35	0,70
Aldebrő	47	0,94
Algyő	220	4,40
Álmosd	72	1,44
Alsóberecki	94	1,88
Alsódobsza	101	2,02
Alsónémedi	45	0,90
Alsópetény	161	3,22
Alsóregmec	116	2,32
Alsószuha	46	0,92
Alsótelekes	51	1,02
Alsóvadász	45	0,90
Alsózsolca	48	0,96
Anarcs	7	0,14
Andornaktálya	14	0,28
Apagy	36	0,72
Apc	42	0,84
Aranyosapáti	37	0,74
Arka	55	1,10
Arló	86	1,72
Arnót	17	0,34
Ároktő	61	1,22
Ártánd	109	2,18
Aszaló	43	0,86
Aszód	37	0,74
Átány	78	1,56
Atkár	17	0,34
Bag	32	0,64
Bagamér	67	1,34
Bakonszeg	80	1,60
Baktakék	75	1,50
Baktalórántháza	49	0,98
Balajt	42	0,84

TELEPÜLÉS	Távolság oda - vissza (km)	Kiszállás időtartama (óra)
Balassagyarmat	93	1,86
Balaton	56	1,12
Balkány	87	1,74
Balmazújváros	46	0,92
Balsa	80	1,60
Bánhorváti	30	0,60
Bánk	146	2,92
Bánréve	48	0,96
Barabás	89	1,78
Báránd	57	1,14
Bárna	36	0,72
Bátonyterenye	31	0,62
Bátor	37	0,74
Bátorliget	52	1,04
Becske	138	2,76
Bedő	109	2,18
Bekecs	7	0,14
Bekölce	54	1,08
Bélapátfalva	47	0,94
Benk	42	0,84
Bér	82	1,64
Bercel	128	2,56
Bregdaróc	89	1,78
Beregsurány	84	1,68
Berekböszörmény	120	2,40
Berekfürdő	24	0,48
Berente	11	0,22
Beret	76	1,52
Berettyóújfalu	65	1,30
Berkenye	162	3,24
Berkesz	58	1,16
Bernecebaráti	105	2,10
Berzék	39	0,78
Besenyőd	48	0,96
Besenyőtelek	52	1,04
Besenyszög	101	2,02
Beszterec	66	1,32
Biatorbágy	35	0,70
Bicske	65	1,30
Bihardancsháza	67	1,34
Biharkeresztes	103	2,06
Biharnagybajom	82	1,64
Bihartorda	63	1,26
Biri	92	1,84
Boconád	62	1,24
Bocskaikert	29	0,58
Bodmér	89	1,78
Bodony	76	1,52
Bodroghalom	83	1,66
Bodrogkeresztúr	29	0,58
Bodrogkisfalud	27	0,54
Bodrogolaszi	62	1,24

TELEPÜLÉS	Távolság oda - vissza (km)	Kiszállás időtartama (óra)
Bódvaszilas	95	1,90
Bogács	36	0,72
Bojt	113	2,26
Boldog	80	1,60
Boldogkőújfalu	44	0,88
Boldogkőváralja	49	0,98
Boldva	38	0,76
Borsodbóta	52	1,04
Borsodgeszt	76	1,52
Borsodivánka	115	2,30
Borsodnádasd	100	2,00
Borsodszentgyörgy	96	1,92
Borsodszirák	41	0,82
Borsosberény	136	2,72
Botpalád	99	1,98
Bózsva	138	2,76
Bőcs	49	0,98
Bököny	61	1,22
Budajenő	57	1,14
Budakalász	14	0,28
Budakeszi	37	0,74
Budaörs	18	0,36
Buj	45	0,90
Buják	80	1,60
Bükkábrány	77	1,54
Bükkaranyos	47	0,94
Bükkmogyorósd	62	1,24
Bükkszék	49	0,98
Bükkszenterzsébet	73	1,46
Bükkszentmárton	50	1,00
Bükkszérc	52	1,04
Cégénydányád	59	1,18
Cegléd	5	0,10
Ceglédbercel	23	0,46
Cered	44	0,88
Cibakháza	70	1,40
Cigánd	42	0,84
Csabdi	83	1,66
Csaholc	82	1,64
Csány	42	0,84
Csaroda	70	1,40
Császló	86	1,72
Csataszög	46	0,92
Csécse	64	1,28
Csegöld	81	1,62
Csemő	21	0,42
Csenger	72	1,44
Csengersima	81	1,62
Csengerújfalu	84	1,68
Csépa	109	2,18
Cserépfalu	44	0,88
Cserépváralja	114	2,28

TELEPÜLÉS	Távolság oda - vissza (km)	Kiszállás időtartama (óra)
Cserháthaláp	117	2,34
Cserhátsurány	110	2,20
Cserkeszőlő	95	1,90
Csernely	63	1,26
Cesztve	111	2,22
Csévharaszt	44	0,88
Csincse	73	1,46
Csitár	79	1,58
Csobád	62	1,24
Csobaj	38	0,76
Csobánka	24	0,48
Csokvaomány	55	1,10
Csomád	40	0,80
Csökmő	130	2,60
Csömör	49	0,98
Csörög	17	0,34
Csővár	152	3,04
Dabas	91	1,82
Damak	46	0,92
Dámóc	72	1,44
Dánszentmiklós	52	1,04
Dány	68	1,36
Darnó	72	1,44
Darvas	113	2,26
Debercsény	129	2,58
Debrecen	10	0,20
Debrecen-Mészáros Gergely- kert	15	0,30
Dédestapolcsány	34	0,68
Dejtár	117	2,34
Demecser	58	1,16
Demjén	23	0,46
Derecske	42	0,84
Detek	73	1,46
Detk	32	0,64
Diósd	5	0,10
Diósjenő	162	3,24
Domaháza	106	2,12
Dombrád	35	0,70
Domony	37	0,74
Domoszló	42	0,84
Dormánd	47	0,94
Dorogháza	37	0,74
Döge	16	0,32
Dömös	46	0,92
Dömsöd	59	1,18
Dövény	37	0,74
Drégelypalánk	139	2,78
Dubicsány	26	0,52
Dunabogdány	34	0,68
Dunaharaszti	54	1,08
Dunakeszi	49	0,98

TELEPÜLÉS	Távolság oda - vissza (km)	Kiszállás időtartama (óra)
Ebes	21	0,42
Ecséd	42	0,84
Ecseg	67	1,34
Ecser	20	0,40
Edelény	31	0,62
Eger	10	0,20
Egerbakta	20	0,40
Egerbocs	44	0,88
Egercsehi	51	1,02
Egerfarnos	66	1,32
Egerlövő	108	2,16
Egerszalók	13	0,26
Egerszólát	22	0,44
Egyek	103	2,06
Egyházasdengeleg	75	1,50
Egyházasgerge	41	0,82
Emőd	53	1,06
Encs	55	1,10
Encs-Abaújdevecser	58	1,16
Encsencs	118	2,36
Encs-Függőd	58	1,16
Endrefalva	41	0,82
Eperjeske	52	1,04
Érd	8	0,16
Erdőbénye	50	1,00
Erdőhorváti	64	1,28
Erdőkertes	43	0,86
Erdőkövesd	66	1,32
Erdőkürt	99	1,98
Erdőtarcsa	82	1,64
Erdőtelek	76	1,52
Erk	50	1,00
Érpatak	40	0,80
Érsekvadkert	123	2,46
Esztár	82	1,64
Etes	31	0,62
Etyek	49	0,98
Fábiánháza	31	0,62
Fancsal	66	1,32
Farkaslyuk	76	1,52
Farnos	49	0,98
Fedémes	53	1,06
Fegyvernek	78	1,56
Fehérgyarmat	45	0,90
Feldebrő	42	0,84
Felsőberecki	99	1,98
Felsődobsza	49	0,98
Felsőkelecsény	36	0,72
Felsőnyárad	28	0,56
Felsőpakony	33	0,66
Felsőpetény	157	3,14
Felstárkány	23	0,46

TELEPÜLÉS	Távolság oda - vissza (km)	Kiszállás időtartama (óra)
Felsőtelekes	45	0,90
Felsőzsolca	13	0,26
Fényeslitke	20	0,40
Filkeháza	137	2,74
Folyás	38	0,76
Forró	60	1,20
Fót	47	0,94
Földes	45	0,90
Fulókércs	80	1,60
Furta	91	1,82
Fülesd	71	1,42
Fülöp	77	1,54
Fülpösdaróc	37	0,74
Füzér	149	2,98
Füzérkajata	143	2,86
Füzérkomlós	146	2,92
Füzérradvány	137	2,74
Füzesabony	43	0,86
Gáborján	85	1,70
Gacsály	89	1,78
Galgaguta	132	2,64
Galgagyörk	168	3,36
Galgahévíz	45	0,90
Galgamácsa	52	1,04
Galvács	65	1,30
Garadna	70	1,40
Garbolc	113	2,26
Gávavencsellő	66	1,32
Géberjén	33	0,66
Gégény	67	1,34
Gelej	83	1,66
Gelénes	80	1,60
Gemzse	24	0,48
Gesztely	81	1,62
Geszteréd	56	1,12
Gibárt	46	0,92
Girincs	24	0,48
Golop	25	0,50
Göd	19	0,38
Gödöllő	5	0,10
Gömörszőlős	63	1,26
Gönc	81	1,62
Göncruszka	72	1,44
Görbeháza	42	0,84
Gulács	73	1,46
Gyál	18	0,36
Gyermely	75	1,50
Gyömrő	29	0,58
Gyöngyös	5	0,10
Gyöngyöshalász	12	0,24
Gyöngyösoroszi	11	0,22
Gyöngyöspata	22	0,44

TELEPÜLÉS	Távolság oda - vissza (km)	Kiszállás időtartama (óra)
Gyöngyössolymos	8	0,16
Gyöngyöstarján	13	0,26
Györgytarló	96	1,92
Győröcske	46	0,92
Győrtelek	28	0,56
Gyulaháza	19	0,38
Gyügye	63	1,26
Gyüre	43	0,86
Hajdúbagos	33	0,66
Hajdúböszörmény	42	0,84
Hajdúböszörmény-Zelemér	38	0,76
Hajdúdorog	53	1,06
Hajdúhadház	38	0,76
Hajdúnánás	70	1,40
Hajdúsámson	30	0,60
Hajdúsámson-Sámsonkert	24	0,48
Hajdúszoboszló	5	0,10
Hajdúszovát	17	0,34
Halásztelek	15	0,30
Halmaj	49	0,98
Halmajugra	22	0,44
Hangács	51	1,02
Hangony	88	1,76
Harsány	50	1,00
Hatvan	55	1,10
Hegymeg	53	1,06
Héhalom	69	1,38
Hejőbába	23	0,46
Hejőkeresztúr	32	0,64
Hejőkürt	22	0,44
Hejőpapi	42	0,84
Hejőszalonta	51	1,02
Hencida	90	1,80
Herceghalom	50	1,00
Hercegkút	72	1,44
Heréd	63	1,26
Herencsény	102	2,04
Hermánszeg	85	1,70
Hernád	90	1,80
Hernádbúd	46	0,92
Hernádcéce-05/1 hrsz.	53	1,06
Hernádkak	57	1,14
Hernádkércs	43	0,86
Hernádnémeti	53	1,06
Hernádszentandrás	47	0,94
Hernádszurdok	87	1,74
Hernádvécse	76	1,52
Hét	48	0,96
Hetefejércse	79	1,58
Heves	83	1,66
Hevesaranyos	45	0,90
Hevesvezekény	97	1,94

TELEPÜLÉS	Távolság oda - vissza (km)	Kiszállás időtartama (óra)
Hévízgyörk	38	0,76
Hidasnémeti	88	1,76
Hidvégardó	120	2,40
Hodász	28	0,56
Hollóháza	121	2,42
Hollókő	88	1,76
Homrogd	55	1,10
Hont	147	2,94
Horpács	129	2,58
Hort	31	0,62
Hortobágy	64	1,28
Hosszúpályi	35	0,70
Hugyag	74	1,48
Hunyadfalva	57	1,14
Ibrány	51	1,02
Igrici	45	0,90
Iklad	39	0,78
Iliny	85	1,70
Ilk	32	0,64
Ináncs	52	1,04
Inárcs	93	1,86
Ipolydamásd	69	1,38
Ipolyszög	107	2,14
Ipolytölgyes	91	1,82
Ipolyvece	128	2,56
Isaszeg	19	0,38
Istenmezeje	80	1,60
Ivád	68	1,36
Izsófalva	19	0,38
Jákfalva	33	0,66
Jánd	55	1,10
Jánkmajtis	70	1,40
Jánoshida	44	0,88
Járdánháza	91	1,82
Jármí	10	0,20
Jászágó	62	1,24
Jászsalsószentgyörgy	49	0,98
Jászapáti	40	0,80
Jászárokszállás	37	0,74
Jászberény	5	0,10
Jászberény-Portelek	27	0,54
Jászboldogháza	39	0,78
Jászdózsa	37	0,74
Jászfényszaru	97	1,94
Jászivány	59	1,18
Jászjákóhalma	16	0,32
Jászkarajenő	48	0,96
Jáskisér	57	1,14
Jászladány	60	1,20
Jászszentandrás	57	1,14
Jásztelek	18	0,36
Jéke	19	0,38

TELEPÜLÉS	Távolság oda - vissza (km)	Kiszállás időtartama (óra)
Jobbágyi	48	0,96
Jósvafő	81	1,62
Kaba	40	0,80
Kács	97	1,94
Kakucs	85	1,70
Kál	51	1,02
Kálló	91	1,82
Kállósemjén	41	0,82
Kálmánháza, Alsósima u. 32. és 062/3-5-6-7. hrsz	26	0,52
Kánó	53	1,06
Kántorjánosi	32	0,64
Kápolna	45	0,90
Karácsond	24	0,48
Karancsalja	17	0,34
Karancsberény	31	0,62
Karancskeszi	30	0,60
Karancslapujtó	23	0,46
Karancsság	28	0,56
Karcag	5	0,10
Karcsa	72	1,44
Karos	83	1,66
Kartal	44	0,88
Kazár	15	0,30
Kazincbarcika	5	0,10
Kázsmárk	58	1,16
Kék	54	1,08
Kékcse	20	0,40
Kéked	104	2,08
Kelemér	58	1,16
Kemecse	38	0,76
Kemence	111	2,22
Kenderes	54	1,08
Kenderes-Bánhalma	54	1,08
Kenézlő	113	2,26
Kengyel	57	1,14
Kerecsend	27	0,54
Kerekharaszt	61	1,22
Kerepes	20	0,40
Kérsemjén	58	1,16
Keszeg	162	3,24
Kesznyéten	15	0,30
Kétbodony	142	2,84
Kétpó	76	1,52
Kisar	84	1,68
Kisbágyon	65	1,30
Kisfüzes	71	1,42
Kisgyőr	57	1,14
Kishartyán	18	0,36
Kishódos	119	2,38
Kishuta	138	2,76
Kiskinizs	46	0,92

TELEPÜLÉS	Távolság oda - vissza (km)	Kiszállás időtartama (óra)
Kisköre	110	2,20
Kisléta	60	1,20
Kismarja	88	1,76
Kismaros	25	0,50
Kisnamény	78	1,56
Kisnána	49	0,98
Kisnémedi	30	0,60
Kisoroszi	43	0,86
Kispalád	105	2,10
Kisrosvány	68	1,36
Kissikátor	102	2,04
Kistarcsa	24	0,48
Kistokaj	28	0,56
Kisújszállás	40	0,80
Kisvárda	5	0,10
Kisvarsány	49	0,98
Kisszekeres	69	1,38
Kocsér	54	1,08
Kocsord	18	0,36
Kóka	59	1,18
Kokad	64	1,28
Komádi	121	2,42
Komjáti	100	2,00
Komlódtótfalu	80	1,60
Komoró	27	0,54
Kompolt	49	0,98
Kondó	29	0,58
Konyár	57	1,14
Korlát	57	1,14
Kosd	13	0,26
Kóspallag	48	0,96
Kótaj-Bodóhegy	31	0,62
Kozárd	72	1,44
Kölcse	80	1,60
Kömlő	76	1,52
Kömörő	61	1,22
Köröm	30	0,60
Kőröstetétlen	36	0,72
Körösszakál	128	2,56
Körösszegapáti	120	2,40
Kőtelek	65	1,30
Kuncsorba	100	2,00
Kunhegyes	63	1,26
Kunmadaras	34	0,68
Kunszentmárton	88	1,76
Kurityán	22	0,44
Lácacséke	63	1,26
Ládbesenyő	46	0,92
Laskod	43	0,86
Leányfalu	13	0,26
Legénd	151	3,02
Legyesbénye	11	0,22

TELEPÜLÉS	Távolság oda - vissza (km)	Kiszállás időtartama (óra)
Léh	62	1,24
Lénárddaróc	56	1,12
Létavértes	51	1,02
Letkés	83	1,66
Levelek	43	0,86
Litka	92	1,84
Litke	49	0,98
Lónya	52	1,04
Lórév	63	1,26
Lőrinci	61	1,22
Lövőpetri	27	0,54
Ludányhalászi	55	1,10
Ludas	36	0,72
Mád	21	0,42
Maglód	33	0,66
Magosliget	113	2,26
Magy	51	1,02
Magyargéc	37	0,74
Magyarhomorog	129	2,58
Magyarnándor	123	2,46
Makád	69	1,38
Makkoshotyka	82	1,64
Maklár	25	0,50
Mályi	37	0,74
Mályinka	34	0,68
Mánd	59	1,18
Mándok	45	0,90
Mány	67	1,34
Márianosztra	58	1,16
Máriapócs	84	1,68
Markaz	30	0,60
Márokpapi	81	1,62
Martfű	46	0,92
Martonyi	75	1,50
Mátészalka	5	0,10
Mátraballa	82	1,64
Mátraderecske	63	1,26
Mátramindszent	43	0,86
Mátranovák	40	0,80
Mátraszele	25	0,50
Mátraterenye	35	0,70
Mátyus	61	1,22
Megyaszó	27	0,54
Méhtelek	108	2,16
Mende	37	0,74
Méra	60	1,20
Mérk	46	0,92
Mesterszállás	74	1,48
Meszes	80	1,60
Mezőcsát	39	0,78
Mezőhék	64	1,28
Mezőkeresztes	76	1,52

TELEPÜLÉS	Távolság oda - vissza (km)	Kiszállás időtartama (óra)
Mezőkövesd	100	2,00
Mezőladány	34	0,68
Mezőnagymihály	75	1,50
Mezőnyárad	85	1,70
Mezőpeterd	85	1,70
Mezősas	99	1,98
Mezőszemere	60	1,20
Mezőtárkány	55	1,10
Mezőtúr	98	1,96
Mezőzombor	10	0,20
Mihálygerge	43	0,86
Mikebuda	37	0,74
Mikepércs	20	0,40
Mikófalva	47	0,94
Mikóháza	119	2,38
Milota	103	2,06
Miskolc	10	0,20
Mogyoród	19	0,38
Mohora	113	2,26
Monaj	62	1,24
Monok	22	0,44
Monor	33	0,66
Monorierdő	45	0,90
Mónosbél	40	0,80
Monostorpályi	44	0,88
Múcsony	14	0,28
Muhi	23	0,46
Nábrád	52	1,04
Nádudvar	40	0,80
Nagyar	90	1,80
Nagybarca	23	0,46
Nagybörzsöny	104	2,08
Nagycsécs	17	0,34
Nagycserkesz	30	0,60
Nagydobos	64	1,28
Nagyecséd	32	0,64
Nagyfüged	46	0,92
Nagyhalász	50	1,00
Nagyhegyes	29	0,58
Nagyhódos	117	2,34
Nagyhuta	144	2,88
Nagyiván	72	1,44
Nagykálló	28	0,56
Nagykereké	102	2,04
Nagykinizs	40	0,80
Nagykovácsi	69	1,38
Nagykökényes	70	1,40
Nagykőrös	33	0,66
Nagykörű	61	1,22
Nagylóc	72	1,44
Nagymaros	39	0,78
Nagyoroszi	133	2,66

TELEPÜLÉS	Távolság oda - vissza (km)	Kiszállás időtartama (óra)
Nagyrábé	68	1,36
Nagyréde	18	0,36
Nagyrév	87	1,74
Nagyrozvággy	65	1,30
Nagyszekeres	64	1,28
Nagytálya	23	0,46
Nagytarcsa	39	0,78
Nagyút	64	1,28
Nagyvarsány	52	1,04
Nagyvisnyó	70	1,40
Napkor	27	0,54
Négyes	123	2,46
Nekézseny	45	0,90
Nemesbikk	24	0,48
Nemesborzova	65	1,30
Nemti	34	0,68
Nézsa	149	2,98
Nógrád	167	3,34
Nógrádkövesd	138	2,76
Nógrádmarcál	91	1,82
Nógrádmegyer	32	0,64
Nógrádsáp	139	2,78
Nógrádsipek	78	1,56
Nógrádszakál	66	1,32
Noszvaj	23	0,46
Novaj	24	0,48
Novajdrány	68	1,36
Nőtincs	162	3,24
Nyáregyháza	57	1,14
Nyársapát	18	0,36
Nyékládháza	49	0,98
Nyírábrány	63	1,26
Nyíracsad	70	1,40
Nyíradony	61	1,22
Nyírbátor	42	0,84
Nyírbéltek	125	2,50
Nyírbogát	70	1,40
Nyírbogdány	40	0,80
Nyírcsaholy	17	0,34
Nyírcsászári	32	0,64
Nyínderzs	41	0,82
Nyíregyháza	10	0,20
Nyírgelse	81	1,62
Nyírgyulaj	79	1,58
Nyíri	146	2,92
Nyíribrony	55	1,10
Nyírkákó	43	0,86
Nyírkarász	25	0,50
Nyírkáta	31	0,62
Nyírkércs	55	1,10
Nyírlövő	24	0,48
Nyírlugos	93	1,86

TELEPÜLÉS	Távolság oda - vissza (km)	Kiszállás időtartama (óra)
Nyírmada	40	0,80
Nyírmártonfalva	57	1,14
Nyírmeggyes	14	0,28
Nyírmihálydi	75	1,50
Nyírparasznya	56	1,12
Nyírpazony	19	0,38
Nyírpilis	113	2,26
Nyírtass	28	0,56
Nyírtelek	24	0,48
Nyírtét	47	0,94
Nyírtura	27	0,54
Nyírvasvári	53	1,06
Nyomár	55	1,10
Óbarok	78	1,56
Ócsa	55	1,10
Ófehértó	73	1,46
Olaszliszka	47	0,94
Olcsva	56	1,12
Olcsvaapáti	77	1,54
Onga	20	0,40
Ónod	29	0,58
Ópályi	13	0,26
Ormosbánya	25	0,50
Ostoros	12	0,24
Oszlár	16	0,32
Ózd	72	1,44
Ózd-Center	60	1,20
Ózd-Vízmű	73	1,46
Öcsöd	86	1,72
Ökörítőfűlpös	39	0,78
Ömböly	138	2,76
Őr	22	0,44
Őrbottyán	34	0,68
Őrhalom	74	1,48
Örkény	89	1,78
Örményes	88	1,76
Ősagárd	173	3,46
Pácin	64	1,28
Pálháza	131	2,62
Pálosvörösmart	19	0,38
Palotás	64	1,28
Pányok	103	2,06
Panyola	65	1,30
Pap	17	0,34
Papos	14	0,28
Parád	68	1,36
Parádsasvár	79	1,58
Parasznya	32	0,64
Paszab	58	1,16
Pásztó	50	1,00
Patak	123	2,46
Pátroha	28	0,56

TELEPÜLÉS	Távolság oda - vissza (km)	Kiszállás időtartama (óra)
Patvarc	86	1,72
Páty	43	0,86
Pátyod	60	1,20
Pély	107	2,14
Penc	24	0,48
Penészlek	139	2,78
Penyige	52	1,04
Perbál	68	1,36
Pere	42	0,84
Perkupa	78	1,56
Perőcsény	120	2,40
Péteri	29	0,58
Pétervására	62	1,24
Petneháza	36	0,72
Petőfibánya	47	0,94
Piliny	39	0,78
Pilis	51	1,02
Pilisborosjenő	27	0,54
Pilismarót	53	1,06
Pilisvörösvár	38	0,76
Pilisszántó	44	0,88
Pilisszentiván	44	0,88
Pilisszentkereszt	37	0,74
Piricse	108	2,16
Pocsaj	80	1,60
Pócsmegyer	34	0,68
Pócspetri	56	1,12
Polgár	19	0,38
Pomáz	14	0,28
Porcsalma	52	1,04
Poroszló	89	1,78
Prügy	21	0,42
Pusztaberki	135	2,70
Pusztadobos	46	0,92
Pusztamonostor	101	2,02
Pusztavacs	63	1,26

TELEPÜLÉS	Távolság oda - vissza (km)	Kiszállás időtartama (óra)
Pusztazámor	45	0,90
Putnok	35	0,70
Püspökatvan	149	2,98
Püspökladány	60	1,20
Püspökszilágy	35	0,70
Ráckeve	49	0,98
Rád	18	0,36
Radostyán	29	0,58
Ragály	50	1,00
Rakamaz	61	1,22
Rákóczifalva	25	0,50
Rákócziújfalú	35	0,70
Ramocsaháza	57	1,14
Rápolt	46	0,92
Rásonysápberencs	65	1,30
Rátka	14	0,28
Recsk	57	1,14
Rétközberencs	24	0,48
Rétság	143	2,86
Révleányvár	59	1,18
Ricse	50	1,00
Rimóc	67	1,34
Rohod	36	0,72
Romhány	142	2,84
Rozsály	101	2,02
Rózsaszentmárton	35	0,70
Rudabánya	36	0,72
Rudolftelep	20	0,40
Ságújfalu	24	0,48
Sajóbábony	21	0,42
Sajóecseg	20	0,40
Sajógalgóc	26	0,52
Sajóhidvég	34	0,68
Sajóivánka	13	0,26
Sajókápolna	23	0,46
Sajókaza	16	0,32
Sajókeresztúr	17	0,34
Sajólád	38	0,76
Sajólászlófalva	26	0,52
Sajómercse	42	0,84
Sajónémeti	48	0,96
Sajóörös	8	0,16
Sajópálfala	25	0,50
Sajópetri	38	0,76

TELEPÜLÉS	Távolság oda - vissza (km)	Kiszállás időtartama (óra)
Sajópüspöki	55	1,10
Sajósenye	23	0,46
Sajószentpéter	17	0,34
Sajószöged	10	0,20
Sajóvámos	18	0,36
Sajóvelezd	31	0,62
Salgótarján	10	0,20
Sály	90	1,80
Sáp	54	1,08
Sáránd	27	0,54
Sárazsadány	60	1,20
Sárospatak	76	1,52
Sárrétudvari	71	1,42
Sarud	104	2,08
Sáta	57	1,14
Sátoraljaújhely	97	1,94
Sátoraljaújhely-Károlyfalva	86	1,72
Sátoraljaújhely-Rudabányácska	97	1,94
Sátoraljaújhely-Széphalom	109	2,18
Semjén	57	1,14
Sényő	39	0,78
Serényfalva	45	0,90
Sirok	41	0,82
Solymár	44	0,88
Somoskőújfalu	23	0,46
Sonkád	85	1,70
Sóshartyán	22	0,44
Sóskút	37	0,74
Sóstófalva	96	1,92
Szabolcs	75	1,50
Szabolcsbáka	15	0,30
Szabolcsveresmart	30	0,60
Szada	9	0,18
Szajla	56	1,12
Szajol	24	0,48
Szakáld	31	0,62
Szakoly	95	1,90
Szalaszend	71	1,42
Szalmatercs	32	0,64
Szalonna	67	1,34
Szamosangyalos	67	1,34
Szamosbecs	71	1,42
Szamoskér	85	1,70
Szamosályi	82	1,64

TELEPÜLÉS	Távolság oda - vissza (km)	Kiszállás időtartama (óra)
Szamosatárfalva	77	1,54
Szamosújlak	67	1,34
Szamoszeg	73	1,46
Szanda	134	2,68
Szár	91	1,82
Szárliget	93	1,86
Szarvasgede	54	1,08
Szászberek	34	0,68
Szatmárcseke	80	1,60
Szátok	134	2,68
Százhalombatta	28	0,56
Szécsénke	147	2,94
Szécsény	57	1,14
Szécsényfelfalu	46	0,92
Szegi	31	0,62
Szegilong	40	0,80
Székely	47	0,94
Szelevény	103	2,06
Szemere	88	1,76
Szendehely	162	3,24
Szendrő	56	1,12
Szendrőlád	44	0,88
Szentdomonkos	65	1,30
Szente	134	2,68
Szentendre	5	0,10
Szentistván	90	1,80
Szentistvánbaksa	37	0,74
Szentpéterszeg	76	1,52
Szerencs	5	0,10
Szerencs-Ond	7	0,14
Szerep	87	1,74
Szigetbecse	55	1,10
Szigetcsép	25	0,50
Szigethalom	10	0,20
Szigetmonostor	40	0,80
Szigetszentmárton	33	0,66
Szigetszentmiklós	5	0,10
Szigetújfalu	37	0,74
Szihalom	52	1,04
Szikszó	35	0,70
Szilaspogony	57	1,14
Szilvásvárad	59	1,18
Szin	88	1,76
Szinpetri	93	1,86

TELEPÜLÉS	Távolság oda - vissza (km)	Kiszállás időtartama (óra)
Szirák	73	1,46
Szirmabesenyő	10	0,20
Szob	61	1,22
Szokolya	35	0,70
Szolnok	10	0,20
Szomolya	36	0,72
Szomor	71	1,42
Szorgalmatos	86	1,72
Sződ	18	0,36
Sződliget	11	0,22
Szőgliget	89	1,78
Szőlősardó	57	1,14
Szúcs	50	1,00
Szuha	44	0,88
Szuhafő	58	1,16
Szuhakálló	15	0,30
Szuhogy	45	0,90
Szurdokpüspöki	41	0,82
Szúcsi	30	0,60
Szügy	100	2,00
Táborfalva	78	1,56
Tahitótfalu	21	0,42
Tákos	66	1,32
Taktabáj	33	0,66
Taktaharkány	53	1,06
Taktakenéz	30	0,60
Taktaszada	15	0,30
Tállya	20	0,40
Tápiógyörgye	52	1,04
Tápiószele	41	0,82
Tápiószentmárton	45	0,90
Tápiószőlős	34	0,68
Tar	39	0,78
Tarcal	26	0,52
Tard	100	2,00
Tardona	24	0,48
Tarnalelesz	65	1,30
Tarnaméra	56	1,12
Tarnaörs	46	0,92
Tarnaszentmária	44	0,88
Tarnaszentmiklós	97	1,94
Tarnasdadány	54	1,08
Tárnok	18	0,36
Tarpa	84	1,68

TELEPÜLÉS	Távolság oda - vissza (km)	Kiszállás időtartama (óra)
Tatárszentgyörgy	98	1,96
Téglás	52	1,04
Telki	53	1,06
Telkibánya	104	2,08
Tenk	67	1,34
Tépe	50	1,00
Terem	45	0,90
Terény	129	2,58
Tereske	136	2,72
Teresztenye	58	1,16
Terpes	57	1,14
Tésa	119	2,38
Tetétlen	52	1,04
Tibolddaróc	88	1,76
Tiborszállás	47	0,94
Timár	68	1,36
Tinnye	78	1,56
Tiszaadony	81	1,62
Tiszabábolna	86	1,72
Tiszabecs	99	1,98
Tiszabercel	58	1,16
Tiszabezdéd	43	0,86
Tiszabura	108	2,16
Tiszabura-Pusztataskony	101	2,02
Tiszacsécse	98	1,96
Tiszacsege	81	1,62
Tiszacsermely	57	1,14
Tiszadada	73	1,46
Tiszaderzs	69	1,38
Tiszadob	59	1,18
Tiszadorogma	78	1,56
Tiszaeszlár	56	1,12
Tiszaöldvár	61	1,22
Tiszafüred	81	1,62
Tiszafüred-Kócsi állami gazdaság	104	2,08
Tiszafüred-Kócsújfalu	90	1,80
Tiszagyenda	84	1,68
Tiszagyulaháza	42	0,84
Tiszaigar	61	1,22
Tiszainoka	87	1,74
Tiszajenő	47	0,94
Tizsakanyár	29	0,58
Tizsakarád	79	1,58
Tizsakerecseny	95	1,90

TELEPÜLÉS	Távolság oda - vissza (km)	Kiszállás időtartama (óra)
Tiszakeszi	50	1,00
Tizsakóród	90	1,80
Tizsakürt	93	1,86
Tizsaladány	53	1,06
Tizsalök	62	1,24
Tizsalúc	37	0,74
Tizsamogyorós	51	1,02
Tizsanagyfalu	55	1,10
Tizsanána	90	1,80
Tizsaörs	54	1,08
Tizzapalkonya	12	0,24
Tizzapüspöki	44	0,88
Tizsarád	54	1,08
Tizaroff	97	1,94
Tizsasas	109	2,18
Tizsasüly	78	1,56
Tizsaszalka	70	1,40
Tizsaszentimre	55	1,10
Tizsaszentmárton	55	1,10
Tizsaszőlős	72	1,44
Tizsatarδος	45	0,90
Tizsatarján	31	0,62
Tizsatelek	67	1,34
Tizsatenyő	52	1,04
Tizsaug	101	2,02
Tizsújváros	5	0,10
Tizsújváros-Hőerőmű ltp.	10	0,20
Tizsavalk	96	1,92
Tizsavárkony	35	0,70
Tizsavárkony-Szőlők	43	0,86
Tizsavasvári	79	1,58
Tizsavid	73	1,46
Tizstaberek	93	1,86
Tivadar	82	1,64
Tófalu	48	0,96
Tokaj	70	1,40
Tolcsva	55	1,10
Told	111	2,22
Tolmács	148	2,96
Tomajmonostora	61	1,22
Tornakápolna	99	1,98
Tornanádaska	105	2,10
Tornyosnémeti	92	1,84
Tornyospálca	27	0,54
Tószeg	24	0,48
Tök	61	1,22

TELEPÜLÉS	Távolság oda - vissza (km)	Kiszállás időtartama (óra)
Tököl	17	0,34
Törökbálint	14	0,28
Törökszentmiklós	43	0,86
Törökszentmiklós-Surjányi állami gazdaság	54	1,08
Törtel	50	1,00
Trizs	56	1,12
Tunyogmatolcs	34	0,68
Tura	52	1,04
Túristvándi	72	1,44
Túrkeve	67	1,34
Túrricse	87	1,74
Tuzsér	35	0,70
Tyukod	59	1,18
Újbarok	85	1,70
Újcsanáros	95	1,90
Újdombrád	47	0,94
Újfehértó	33	0,66
Újhartyán	76	1,52
Újiráz	144	2,88
Újkenéz	39	0,78
Újlengyel	68	1,36
Újléta	57	1,14
Újlőrincfalva	94	1,88
Újszász	32	0,64
Újszentmargita	57	1,14
Újszentmargita-Bödönhát	47	0,94
Újszilvás	40	0,80
Újtikos	34	0,68
Uppony	57	1,14
Ura	75	1,50
Uszka	109	2,18
Üllő	15	0,30
Üröm	23	0,46
Vác	5	0,10
Vácduka	15	0,30
Vácegres	30	0,60
Váchartyán	23	0,46
Váckisújfalu	37	0,74
Vácrátót	23	0,46
Vácszentlászló	36	0,72
Vadna	15	0,30
Vaja	30	0,60
Vajdácaska	98	1,96
Valkó	33	0,66
Vállaj	50	1,00
Vámosatya	77	1,54
Vámosgyörk	27	0,54
Vámosmikola	104	2,08
Vámosoroszi	72	1,44

TELEPÜLÉS	Távolság oda - vissza (km)	Kiszállás időtartama (óra)
Vámospércs	44	0,88
Vámosújfalú	51	1,02
Váncsod	92	1,84
Vanyarc	88	1,76
Váraszó	72	1,44
Varbó	36	0,72
Varsány	67	1,34
Vasad	37	0,74
Vásárosnamény	48	0,96
Vásárosnamény-Gergelyugornya	51	1,02
Vasmegyer	53	1,06
Vatta	64	1,28
Vécs	48	0,96
Vecsés	5	0,10
Vekerd	107	2,14
Veresegyház	38	0,76
Verőce	23	0,46
Verpelét	34	0,68
Verseg	58	1,16
Vértesboglár	94	1,88
Vezeny	53	1,06
Vilmány	65	1,30
Visegrád	47	0,94
Visonta	23	0,46
Viss	144	2,88
Visznek	45	0,90
Vizslás	9	0,18
Vizsoly	57	1,14
Zabar	61	1,22
Zádorfalva	51	1,02
Zagyvarékas	23	0,46
Zagyvaszántó	69	1,38
Záhony	53	1,06
Zajta	100	2,00
Zalkod	126	2,52
Zaránk	59	1,18
Zebegény	54	1,08
Zemplénagárd	71	1,42
Ziliz	49	0,98
Zubogy	41	0,82
Zsáka	94	1,88
Zsámbék	56	1,12
Zsámbok	49	0,98
Zsarolyán	59	1,18
Zsujta	86	1,72
Zsurk	60	1,20

2. sz. melléklet

Különdíjas szolgáltatások maximális munkaideje

I.	Mérő le-, felszerelés, csere	
	Mérőtípus (teljesítmény m ³ /óra)	munkaidő=egy munkatárs munkavégzésre fordított ideje *munkatársak száma (óra)
	Lemezházás gázmérők	
1	G 6 alatt	1,1
2	G 10- G 25	3,0
3	G 40- G 65	6,5
4	G 100	12,0
	Turbinás gázmérők	
5	G 250 alatt	10,0
6	G 250 - G 500	12,0
7	G 500 - G 1000	16,0
8	G 100 - G 5000	24,0
9	G 5000 felett	26,0
	Forgódugattyús gázmérők	
10	G 100 alatt	6,0
11	G 100-G 200	8,5
12	G 200-G 500	12,0
13	G 500-G 1000	12,0
14	G 1000-G 5000	24,0
15	G 5000 felett	26,0
II.	Nyomásszabályozó le- felszerelés, csere	
1	100 m ³ /óra alatt	1,0
III.	Szolgáltatás-felfüggesztés	
1	Elosztó-, leágazó, vagy csatlakozó vezeték levágása és az élő vezeték ledugózása (földmunka, burkolatbontás nélkül)	3,0
2	Tömblakásokban található fogyasztási hely kikapcsolása fali vezeték levágással	7,8
3	Közterületi zárás/főelzáróval történő lezárás	1,6
4	Lezárás zárótárcsa beépítésével 1,6-10 m ³ /h-ig	1,6
5	Fémes kizárás 16-100 m ³ /h	1,8
6	Fémes kizárás 100 m ³ /h felett	2,9
7	Plombálás 10 m ³ /h felett	1,8
8	Gázfogyasztó készülék lezárása (leszerelés, ledugózás) készülékenként	0,4
IV.	Ismételt üzembe helyezés	
1	Vezeték visszakötés (földmunka, burkolat helyreállítás nélkül)	3,0
2	Tömblakásokban található fogyasztási hely visszakapcsolása fali vezeték összekötéssel	7,8
3	Közterületi nyitás/főelzáró visszanyitás	1,8
4	Zárótárcsa eltávolítása 1,6-10 m ³ /h-ig	1,6
5	Fémes visszanyitás 16-100 m ³ /h	2,8
6	Fémes visszanyitás 100 m ³ /h felett	3,5
7	Plomba eltávolítása 10 m ³ /h felett	1,8
8	Gázfogyasztó készülék újbóli bekapcsolása	0,4

Nyilatkozat

A felhasználók, és a földgázelosztási engedélyesi tevékenység kapcsán létrejött minden szerződéses jogviszony TIGÁZ Zrt.-vel szerződő partnere, valamint ehhez kapcsolódóan a mindenkori egyéb költségviselők fizetési kötelezettségeik teljesítésével külön jogcselekmény nélkül egyúttal nyilatkoznak arról, hogy az adott ügylet pénzügyi forrása legális és nem származik kábítószer, vagy más pszichotróp anyag termeléséből, forgalmazásából, értékesítéséből, sem más illegális, jogszerűtlen tevékenységből. Ezen nyilatkozattal, - arra az esetre is, amennyiben az bármely okból hibás, vagy téves lenne – felmentik a TIGÁZ Zrt.-t mindennemű felelősségvállalás, vagy jogkövetkezmény viselése alól.



(Munkautalvány rendelés száma)

JEGYZŐKÖNYV TÉNYMEGÁLLAPÍTÁSRÓL

(Munkautalvány mellékletét képezi)

A jegyzőkönyv készült:

201...év hó nap..... óra perc település
 utca hsz. em. ajtó szám alatti felhasználási helyen.

Jelen vannak:TIGÁZ Zrt. részéről

.....TIGÁZ Zrt. részéről

.....Felhasználó /képviselője

*Felhasználó képviselőjének adatai:

Milyen jogcímen van jelen:

Név:Anyja neve:

Szül.hely, idő.: Tel.:

Lakcím/levelezési cím:

* Csak abban az esetben kell kitölteni, ha nem a felhasználó van jelen!

A földgázellátásról szóló 2008. évi XL. törvény rendelkezéseinek végrehajtására kiadott 19/2009. (I. 30.) Korm. Rendelet 1. számú melléklet (Földgázelosztási Szabályzat)
 18.11. A felhasználási helyen végzett ellenőrzés eredményét minden esetben írásbeli dokumentumban kell rögzíteni.
 18.12. A felhasználási helyen végzett ellenőrzés csak a felhasználó, képviselője, meghatalmazottja vagy független tanú jelenlétében folytatható le.
 18.13. Az ellenőrzést végzőknek az ellenőrzés megkezdésekor egyértelműen közölni kell a felhasználóval, képviselőjével, vagy a tanúval az eljárás célját.
 18.14. Az ellenőrzést végzőknek fel kell kérnie a 18.13. pont szerinti személyt, hogy az ellenőrzés teljes időtartama alatt tartózkodjon az ellenőrzés helyszínén. Ha a felkért személy ennek a kérésnek nem tesz eleget, ennek tényét az írásbeli dokumentumban rögzíteni kell.
 18.15. A 18.13. pont szerinti személy az ellenőrzés során az ellenőrzést végzőkkel köteles együttműködni, így különösen a felhasználási helyre történő bejutást és az ellenőrzést lehetővé tenni, annak teljes időtartama alatt a helyszínen tartózkodni, az írásbeli dokumentumot aláírni. Az ellenőrzéssel, annak körülményeivel, illetve eredményével kapcsolatos állásfoglalását a 18.13. pont szerinti személy jogosult a jegyzőkönyvben feltüntetni.

A felhasználó helyett harmadik személyként eljáró természetes személy (pl. meghatalmazott, képviselő, megbízott) – tanúk aláírásával érintett nyilatkozat esetén a tanú – kifejezetten hozzájárul ahhoz, hogy a TIGÁZ Zrt. mint adatkezelő - a jelen dokumentumban vagy egyéb módon - részére megadott személyes adatait a földgázelosztási tevékenység elvégzése érdekében kezelje. Az adatkezelésre vonatkozó rendelkezéseket az adatkezelő adatkezelési tájékoztatója tartalmazza, mely az alábbi linken: <https://www.tigazdso.hu/dokumentumok/Adatkezesi-tajekoztato> és üzletszabályzatban érhető el. Az érintett, jelen nyilatkozatot az adatkezelésre vonatkozó tájékoztató tartalmának ismeretében teszi.

- Az ellenőrzés céljáról és menetéről szóló tájékoztatót megértettem, az ellenőrzésre és a felhasználóra vonatkozó fenti jogszabályi előírásokat tudomásul vettem. igen nem

- Kijelentem, hogy az ellenőrzés során a helyszínen tartózkodom. igen nem

.....
 felhasználó / képviselőjének aláírása

.....
 TIGÁZ Zrt. képviselőjének aláírása

.....
 Felhasználó / képviselőjének aláírása

A TIGAZ Zrt. képviselőjének ténymegállapításai:

- Hatósági, gyártói vagy engedélyesi jogi zár, biztonsági matrica rongálását tapasztaltunk
- A fogyasztásmérő berendezés vagy tartozékának rongálását, befolyásolását tapasztaltunk
- A fogyasztásmérő berendezés leszerelésével, kiiktatásával, megkerülésével gázvételezést tapasztaltunk
- A szolgáltatás szüneteltetése idején önkényes visszakapcsolást tapasztaltunk
- Nyomás alatti gázellátó, felhasználói rendszer megbontást, átalakítást tapasztaltunk
- Gázmérő működést vizsgáló berendezés (kontrollmérő) használata: igen nem; gysz:
- vizsgálat eredménye: megfelelt nem felelt meg
- Egyéb berendezés használata: igen nem Megnevezése:
- vizsgálat eredménye: megfelelt nem felelt meg

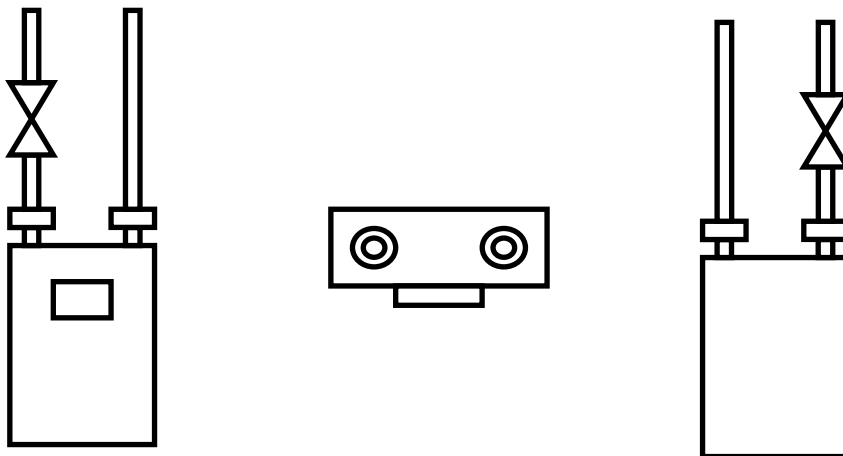
- Szöveges magyarázat vagy egyéb:

.....

.....

.....

- Fogyasztásmérő berendezésen vagy környezetében észlelt sérülés jelzése az alábbi ábrán:



Az észlelt elváltozásokról: digitális fénykép db. videó felvétel készült.



Műszaki adatok:

A fogyasztásmérő berendezés típusa: MKEH plombák jele:
 száma:

Gyári száma: Gyártási év Hitelesítés éve:

Fogyasztásmérő berendezés számláló állása: m³

Méretlen oldali plomba sz.: Mért oldali plomba sz.:

Biztonsági matrica száma: Biztonsági matrica száma:

Nyomásszabályozó: típusa: Gyári száma:

Beépített felhasználói készülékek:

Megnevezés	Típus:	Darab:	névleges gázterhelése (m ³ /h) / Teljesítmény (KW)
.....
.....
.....
.....

Felhasználási helyre vonatkozó adatok:

Felhasználási hely jellege: lakóház, lakás, üdülő, iroda, üzem, műhely, üzlet,
 garázs, vendéglátóhely, közintézmény, egyéb.....

Fogyasztásmérő berendezés felszerelési helye: saját ingatlanon belül, kívül,
 Épületben: belül fűtött helyen, belül fűtetlen helyen, kívül,

Más fűtési/energia ellátási mód: van nincs, szilárd, olaj, elektromos, egyéb.....

Fűtött alapterület: m² hőszigetelés: van nincs

A földgázellátásról szóló 2008. évi XL. törvény rendelkezéseinek végrehajtására kiadott 19/2009. (I. 30.) Korm. Rendelet 1. számú melléklet (Földgázelosztási Szabályzat) 18.6. pontjában foglaltak alapján a mérőberendezés kötelező szakértői vizsgálatát az elosztói engedélyes köteles igazságügyi szakértői névjegyzékben szereplő szakértővel elvégeztetni, amennyiben a felhasználó a szabálytalan vételezést vitatja.

18.16. A fogyasztásmérő berendezés leszerelése esetén a leszerelést megelőzően a fogyasztásmérő berendezésről, valamint a fogyasztásmérő berendezés becsomagolásáról felvételt vagy fényképet kell készíteni, és annak egy példányát meg kell küldeni vagy át kell adni a felhasználó számára.

A felhasználó / képviselőjének nyilatkozata:*

A fogyasztásmérő berendezés vagy tartozékai (hatósági, gyártói v. engedélyesi jogi zár, biztonsági matrica) sérülését elismerem: igen nem

A szabálytalan földgázvételezés tényét elismerem: igen nem

Az engedély nélküli szerelés tényét elismerem: igen nem

A szabálytalan földgázvételezés vagy engedély nélküli szerelés illetve a fogyasztásmérő berendezés rongálás szerződésszegési jogkövetkezményeit vállalom: igen nem

A TIGÁZ Zrt. képviselőjének a ténymegállapításait vitatom: igen nem

A fenti jogszabályi előírásokat megértettem tudomásul vettem igen nem

Az ellenőrzés során végig jelen voltam: igen nem

A felhasználói tájékoztatót átvettem: igen nem

**Elérhetőségeim: Telefon: Email cím:

Megjegyzés:

A nyilatkozat az általam elmondottakat helyesen tartalmazza:

.....
felhasználó / képviselőjének aláírása

**A felhasználó vagy képviselője tölti ki. (Amennyiben a kitöltést vagy a jkv. aláírását megtagadja, ezt a nyilatkozaton fel kell tüntetni)*

***Megadása nem kötelező*



A TIGÁZ Zrt. intézkedései:

A felhasználási helyet a gázszolgáltatásból kizárta: igen nem

A fogyasztásmérő berendezést leszerelte: igen nem

A leszerelt fogyasztásmérő berendezést dobozba vagy műanyag zsákba lezárta: igen nem

A felhasználó vagy képviselője a lezárást kézjeggyével ellátta: igen nem

A fogyasztásmérő berendezés igazságügyi szakértői vizsgálatát kezdeményezi: igen nem

Egyéb megjegyzés:

.....

.....

.....

Megbízott esetén, a meghatalmazás csatolva: igen nem

A felhasználó / képviselője az ellenőrzés során végig jelen volt: igen nem

Az ellenőrzés közben eltávozott Távollét:-tól-ig.

A jegyzőkönyv a felek jelenlétében, annak a felhasználó vagy képviselője által történő átolvasását, illetve a részére történt felolvasását követően került aláírásra.

.....
TIGÁZ Zrt. képviselőjének
aláírása

.....
felhasználó vagy képviselőjének
aláírása

1. tanú:*

2. tanú:*

.....

.....

.....

.....

.....

.....

.....

.....

.....

.....

* Tanút akkor kell bevonni a helyszíni eljárásba, amennyiben a felhasználó vagy képviselője nincs jelen.
(Olvasható név, lakcím, aláírás)

Kapják: felhasználó
TIGÁZ Zrt.

.....
TIGÁZ Zrt. képviselőjének aláírása

.....
Felhasználó / képviselőjének aláírása

A helyszíni ellenőrzés menete, illetve a tevékenység során használt eszközök a TIGAZ Zrt. által lefolytatott mérőcsere és helyszíni ellenőrzés esetén

Helyszíni munkavégzés menete:

1. (1) Igazolvány felmutatása, munkavégzés céljának közlése, felhasználó vagy képviselő jogállásának tisztázása, dokumentálása. (2) A felhasználó vagy képviselőjének felkérése a helyszínen történő tartózkodásra az ellenőrzés teljes időtartama alatt. A felkérés teljesítésének elmaradása esetén, e tény dokumentálása. (3) Az helyszíni munkavégzés menetének ismertetése a felhasználóval vagy képviselőjével.
2. Fényképfelvételek készítése a fogyasztásmérő berendezés felszerelt állapotáról, környezetéről.
3. Adatok egyeztetése.
4. Fogyasztásmérő berendezés felszerelt állapotában a fogyasztásmérő berendezés, illetve a hatósági és engedélyesi jogi záruk sértetlenségének vizsgálata.
5. Fogyasztásmérő berendezés előtti elzáró szerelvény vizsgálata.
6. Fogyasztásmérő berendezés kötésein lévő jogi záruk eltávolítása.
7. A leszerelt jogi záruk további vizsgálata.
8. A mérőkötés bontása, fogyasztásmérő berendezés leszerelése.
9. Fogyasztásmérő berendezés szemrevételes vizsgálata.
10. Fogyasztásmérő berendezés működésvizsgálatának elvégzése.
- 11./A. Amennyiben a szabálytalan vételezésre vonatkozó gyanú nem merül fel, fogyasztásmérő berendezés felszerelése, jogi záruk felhelyezése, a fogyasztásmérő berendezés felszerelt állapotban történő fényképezése. A felhasználó vagy képviselőjének tájékoztatása a felszerelt gázmérő sértetlen állapotáról, a jogi záruk külső jegyeiről és azonosíthatóságáról. Munkavégzés munkautalványon történő dokumentálása.
- 11./B. Rongálás vagy szabálytalan vételezés gyanúja esetén további fényképfelvételek készítése, ténymegállapító jegyzőkönyv felvétele mellett a fogyasztásmérő berendezés/nyomásszabályzó/jogi zár/golyóscsap dobozolása, új berendezések/szerelvények felszerelése, jogi záruk felhelyezése, fényképes dokumentálás. A felhasználó vagy képviselőjének tájékoztatása a felszerelt gázmérő sértetlen állapotáról, a jogi záruk külső jegyeiről és azonosíthatóságáról. Munkavégzés munkautalványon történő dokumentálása, ténymegállapító jegyzőkönyv felvétele, annak ismertetése, illetve átadása átolvasásra a felhasználónak vagy képviselőjének. A felhasználó vagy képviselőjének tájékoztatása arról, hogy az ellenőrzéssel, annak körülményeivel, illetve eredményével kapcsolatban észrevételt tehet.

Munkavégzés során alkalmazott eszközök különösen:

- Csőfogók
- Egyéb fogók
- Szike
- Csavarhúzó
- Csapcsere-szerszám
- Videóendoszkóp
- Hőkamera
- Csillag-villás kulcskészlet
- Fali- scanner
- Kalapács
- Menetfelújító készlet
- Szivárgásellenőrző műszer
- Fúrógép
- Drótkefe

Fogyasztásmérő berendezés helyszíni vizsgálatához használt eszközök különösen:

- Elemlámpa
- Nagyító
- Tükör
- PDA/fényképezőgép
- Mágneses térerősségmérő
- Gázmérő működésvizsgáló berendezés (Kontrollmérő alkalmazásával a fogyasztásmérő berendezés megfelelő működése ellenőrizhető. Tekintettel arra, hogy a vizsgálat nem referencia körülmények között történik, a vizsgálóberendezés által mutatott $\pm 10\%$ -nál kisebb mérési eltérés esetén a fogyasztásmérő berendezés megfelelőnek tekintendő.)

6. Elosztóhálózat-használati szerződéskötési igény bejelentése (a beköltöző felhasználó tölti ki):

Alulírott, név/cég neve²:, képviselője⁴:

születési név³:, születési hely³:

születési idő (év, hó, nap)³:, anyja neve³:

személyi igazolvány száma³:, adóazonosító jele³:

cq./vállalkozói iq./egyéb azonosító száma²:, adószáma⁴:

TEÁOR száma⁴:

állandó lakcíme/székhely címe²:

Ir. szám: város/község: közterület neve, jellege: házszám: emelet, ajtó:

számlázási címe (ahová a számláit kéri, ha az előzőtől eltér)²:

Ir. szám: város/község: közterület neve, jellege: házszám: emelet, ajtó:

e-mail címe¹:, telefonszáma²:

A felhasználási hely ellenőrzésének egyeztetéséhez a(z) **telefonszámon** biztosítok elérhetőséget.

Kelt:, 20 hó..... . napján.

.....
Új felhasználó / beköltöző ügyfél aláírása

.....
Fizető ügyfél aláírása

KITÖLTÉSI ÚTMUTATÓ

A nyomtatvány pontjainak magyarázata:

- 1.**: A felhasználási helyen történő változás kezdeményezőjének neve, telefonos és fax/e-mail elérhetősége.
- 2.**: A felhasználási hely címe és egyedi azonosítója, amelyre a bejelentés vonatkozik. A POD azonosítót a gázdíj számláján található meg.
- 3.**: A felhasználási helyen felszerelt gázmérő(k) gyári száma és mérőállása az átadás-átvétel időpontjában, a felhasználó változás oka és mindkét fél aláírása a változás időpontjakor.
- 4.**: A kiköltöző ügyfél adatai: neve/cég neve, születés helye, ideje, azonosító(i), elérhetősége(i).
- 5.**: A kiköltöző ügyfél jelenlegi címe
- 6.**: A beköltöző ügyfél adatai, címe: meglévő vevő azonosító száma (ha másik felhasználási helyen már ügyfelünk), számlázási címe (ha ez eltér az állandó/székhely címtől), további elérhetősége(i).

¹ Nem kötelező adat.

² Kötelező adat.

³ Természetes személy számára kötelezően kitöltendő adat.

⁴ Nem természetes személy számára kötelezően kitöltendő adat.